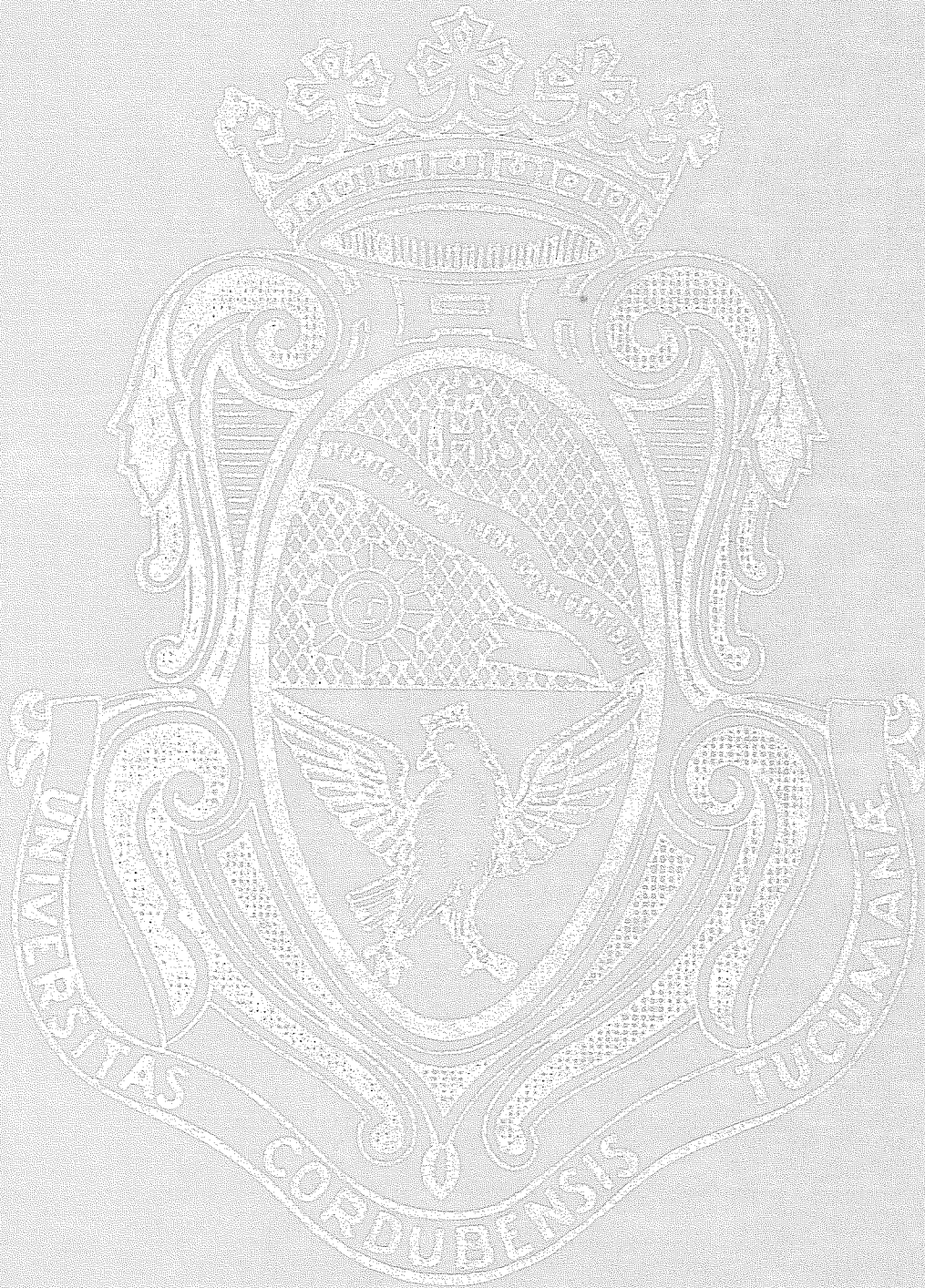


UNIVERSIDAD NACIONAL DE CORDOBA



ANUARIO ESTADISTICO

1990

UNIVERSIDAD NACIONAL DE CORDOBA

**ANUARIO ESTADISTICO
1990**

**SECRETARIA DE ASUNTOS ACADEMICOS
DEPARTAMENTO DE ESTADÍSTICAS**

I N D I C E

	PAGINA
<i>Presentación.....</i>	7
<i>Capítulo 1. Universidades Nacionales.....</i>	9
<i>Capítulo 2. Alumnos Universitarios.....</i>	25
<i>Capítulo 3. Egresados Universitarios.....</i>	53
<i>Capítulo 4. Alumnos y Egresados de Niveles Medio y Terciario.....</i>	71
<i>Capítulo 5. Personal.....</i>	85
<i>Capítulo 6. Gastos y Recursos Financieros.....</i>	97

PRESENTACION

Es sabido que no hay mayores posibilidades de programar el trabajo, de tomar buenas decisiones ni de evaluar sus resultados, en cualquier campo que sea, si no se cuenta con información apropiada. Esto vale también para las universidades, urgidas como están por el desafío de mejorar la calidad de sus procesos de enseñanza y de hacer más eficiente su gestión.

La estadística contribuye con una parte de esa información, útil en la medida que sus datos permitan descubrir tendencias y hayan sido relevados y tratados con seriedad. La tarea de lograrlo está a cargo del Departamento de Estadística de la Universidad, el que ha contado con la colaboración de los Despachos de Alumnos de las distintas Unidades Académicas y del Centro de Cálculo. Todos ellos han tratado de que los resultados que ahora se ofrecen respondan a esas características. Por lo demás, el Anuario presenta series de datos de diez años tanto para alumnos como para egresados. Sobre personal y sobre población escolar de los institutos de enseñanza media y terciaria dependientes de la Universidad, las series son algo más cortas, como consecuencia de que en esos campos los relevamientos han comenzado más tarde. Se incluye, además, un capítulo dedicado exclusivamente al conjunto de las universidades nacionales, que permite observar a nuestra Casa de Estudios dentro del contexto nacional.

Lo que ahora se ofrece es sólo una parte de la información disponible. Quienes estén interesados en ampliarla, podrán hacerlo dirigiéndose a la sede del Departamento de Estadística de la Universidad, Obispo Trejo 242, 2do piso, de la ciudad de Córdoba, teléfono 051-39864.

CAPITULO 1
UNIVERSIDADES NACIONALES

CAPITULO 1. UNIVERSIDADES NACIONALES

CUADRO	PAGINA
A. Total de Alumnos por áreas de estudio. Año 1990.....	13
B. Total de Alumnos. Período 1981 - 1990.....	14
C. Nuevos Inscriptos por áreas de estudio. Año 1990.....	16
D. Nuevos Inscriptos. Período 1981 - 1990.....	18
E. Egresados por áreas de estudio. Año 1989.....	20
F. Egresados. Período 1980 - 1989.....	22
GRAFICO	
1. Total de Alumnos y Nuevos Inscriptos por áreas. Año 1990.....	17
2. Egresados por áreas de estudio. Año 1989.....	21

1 UNIVERSIDADES NACIONALES

A TOTAL DE ALUMNOS POR AREAS DE ESTUDIO. AÑO 1990

UNIVERSIDADES	TOTAL	Ciencias Básicas	Ciencias Sociales	Ciencias Médicas	Humanidades
TOTAL	484.654	150.596	97.077	50.405	40.944
Univ. Nac. de Buenos Aires
Univ. Nac. de Catamarca	2.857
Univ. Nac. del Centro	5.057	3.094	1.212	-	751
Univ. Nac. del Comahue	8.225	2.381	3.947	51	1.846
Univ. Nac. de Córdoba	83.815	21.633	28.518	23.209	10.455
Univ. Nac. de Cuyo	18.953	2.450	6.730	3.979	5.794
Univ. Nac. de Entre Ríos	5.465	1.423	3.560	260	222
Univ. Nac. de Jujuy	2.881	841	1.423	-	617
Univ. Nac. de La Pampa	3.025	1.441	712	-	872
Univ. Nac. de La Patagonia	4.489
Univ. Nac. de La Plata	83.035
Univ. Nac. del Litoral	13.978	5.334	7.536	393	715
Univ. Nac. de Lomas de Zamora
Univ. Nac. de Luján	6.712
Univ. Nac. de Mar del Plata	18.884
Univ. Nac. de Misiones	6.857	2.374	3.504	197	782
Univ. Nac. del Nordeste	29.655 *
Univ. Nac. de Río Cuarto	7.269	2.728	2.455	96	1.990
Univ. Nac. de Rosario	47.580	13.194	16.991	10.906	6.489
Univ. Nac. de Salta	11.047	4.582	3.391	1.497	1.577
Univ. Nac. de San Juan	8.243	4.751	2.199	-	1.293
Univ. Nac. de San Luis	7.201	4.864	589	173	1.575
Univ. Nac. de Sgo. del Estero	2.490	1.365	885	198	42
Univ. Nac. del Sur	7.732	4.932	1.886	-	914
Univ. Tecnológica Nacional	63.923	63.923	-	-	-
Univ. Nac. de Tucumán	35.281	9.286	11.539	9.446	5.010

FUENTE: Dirección Nacional de Asuntos Universitarios

* Cifra provisoria

... No se dispone de información

1 UNIVERSIDADES NACIONALES

B TOTAL DE ALUMNOS. PERIODO 1981-1990

UNIVERSIDADES	1981	1982	1983
TOTAL	303.041	326.291	337.711
Univ. Nac. de Buenos Aires	95.278	111.048	106.977
Univ. Nac. de Catamarca	1.711	1.833	2.265
Univ. Nac. del Centro	2.586	1.874	3.125
Univ. Nac. del Comahue	3.260	3.655	4.250
Univ. Nac. de Córdoba	33.927	34.060	34.833
Univ. Nac. de Cuyo	8.785	9.473	10.577
Univ. Nac. de Entre Ríos	2.128	2.299	2.623
Univ. Nac. de Jujuy	1.386	1.523	1.726
Univ. Nac. de La Pampa	1.973	2.212	2.401
Univ. Nac. de La Patagonia	1.813	1.654	1.746
Univ. Nac. de La Plata	31.940	33.187	34.074
Univ. Nac. del Litoral	8.748	9.077	9.895
Univ. Nac. de Lomas de Zamora	3.973	4.615	5.452
Univ. Nac. de Luján	-	-	-
Univ. Nac. de Mar del Plata	5.712	5.889	5.883
Univ. Nac. de Misiones	2.308	2.629	3.282
Univ. Nac. del Nordeste	15.136	16.356	16.433
Univ. Nac. de Río Cuarto	3.598	4.145	4.773
Univ. Nac. de Rosario	18.550	17.992	19.851
Univ. Nac. de Salta	4.043	4.274	4.847
Univ. Nac. de San Juan	4.843	5.349	5.514
Univ. Nac. de San Luis	3.901	4.315	5.105
Univ. Nac. de Sgo. del Estero	1.160	1.122	1.619
Univ. Nac. del Sur	4.682	4.897	5.077
Univ. Tecnológica Nacional	23.981	25.673	28.591
Univ. Nac. de Tucumán	17.619	16.140	16.794

FUENTE: Dirección Nacional de Asuntos Universitarios

|| En los años 1985 y 1986 se incluyen 60.000 alumnos del Ciclo Básico Común.

1984	1985	1986	1987	1988	1989	1990
442.974	584.998	641.524	688.118	651.855	486.750	484.654
151.175	203.887 #	215.098 #	229.347	180.805
2.796	3.126	2.739	2.701	2.665	3.159	2.857
3.591	4.145	4.190	4.525	4.957	5.086	5.057
5.268	6.199	7.710	7.946	8.344	8.232	8.225
47.086	59.173	69.871	74.187	78.149	78.642	83.815
11.289	16.695	19.071	19.143	19.266	18.679	18.953
2.923	3.593	3.971	4.106	4.827	5.045	5.465
1.898	2.475	2.588	2.617	2.607	2.731	2.881
2.471	3.218	2.836	2.815	2.896	2.864	3.025
1.889	2.977	3.566	3.867	4.210	4.482	4.489
42.773	52.215	59.497	66.717	78.255	80.985	85.035
11.411	14.527	14.241	14.307	14.194	14.023	13.978
9.090	13.669	16.742	15.465	16.465	19.954	...
1.300	2.700	2.061	3.254	4.701	5.240	6.712
8.131	12.663	15.776	18.510	12.325	18.842	18.884
4.048	5.563	6.014	6.491	6.558	6.753	6.857
20.301	28.919	30.706	34.010	32.500	29.155	* 29.655
5.212	5.577	5.585	6.191	6.142	6.886	7.269
26.648	35.488	39.729	42.249	43.084	46.871	47.580
6.297	8.712	9.087	9.457	9.393	10.833	11.047
7.128	8.503	8.477	8.467	8.386	8.429	8.243
5.402	6.272	7.102	7.154	7.298	7.358	7.201
1.757	1.776	2.050	2.275	2.055	2.522	2.490
5.478	6.130	6.090	5.792	5.875	6.423	7.732
34.940	47.689	55.490	61.271	61.700	59.350	63.923
22.672	29.107	31.237	35.254	34.198	34.206	35.281

1 UNIVERSIDADES NACIONALES

C NUEVOS INSCRIPTOS POR AREAS DE ESTUDIO. AÑO 1990

UNIVERSIDADES	TOTAL	Ciencias Básicas	Ciencias Sociales	Ciencias Médicas	Humanidades
TOTAL	128.034	44.946	36.142	12.404	14.042
Univ. Nac. de Buenos Aires
Univ. Nac. de Catamarca	1.794	-	402
Univ. Nac. del Centro	1.558	814	342	-	628
Univ. Nac. del Comahue	3.372	1.034	1.710	-	2.989
Univ. Nac. de Córdoba	19.447	4.910	6.172	5.376	2.989
Univ. Nac. de Cuyo	4.701	1.570	1.238	386	1.507
Univ. Nac. de Entre Ríos	1.773	450	1.144	106	73
Univ. Nac. de Jujuy	875	281	335	-	259
Univ. Nac. de La Pampa	945	463	188	-	294
Univ. Nac. de La Patagonia	1.919
Univ. Nac. de La Plata	16.787
Univ. Nac. del Litoral	3.505	1.297	1.889	126	193
Univ. Nac. de Lomas de Zamora
Univ. Nac. de Luján	2.432	511	1.498	-	423
Univ. Nac. de Mar del Plata	5.328	1.188	3.011	236	893
Univ. Nac. de Misiones	2.400	671	1.393	66	270
Univ. Nac. del Nordeste	8.869	2.503	5.774	244 *	348
Univ. Nac. de Río Cuarto	2.578	944	952	36	646
Univ. Nac. de Rosario	12.199	3.038	4.723	2.566	1.872
Univ. Nac. de Salta	3.568	1.756	673	645	494
Univ. Nac. de San Juan	1.922	1.080	505	-	337
Univ. Nac. de San Luis	2.195	1.198	325	73	599
Univ. Nac. de Sgo. del Estero	1.279	841	337	101	-
Univ. Nac. del Sur	1.646	993	473	-	180
Univ. Tecnológica Nacional	17.478	17.478	-	-	-
Univ. Nac. de Tucumán	9.464	1.926	3.460	2.443	1.635

FUENTE: Dirección Nacional de Asuntos Universitarios

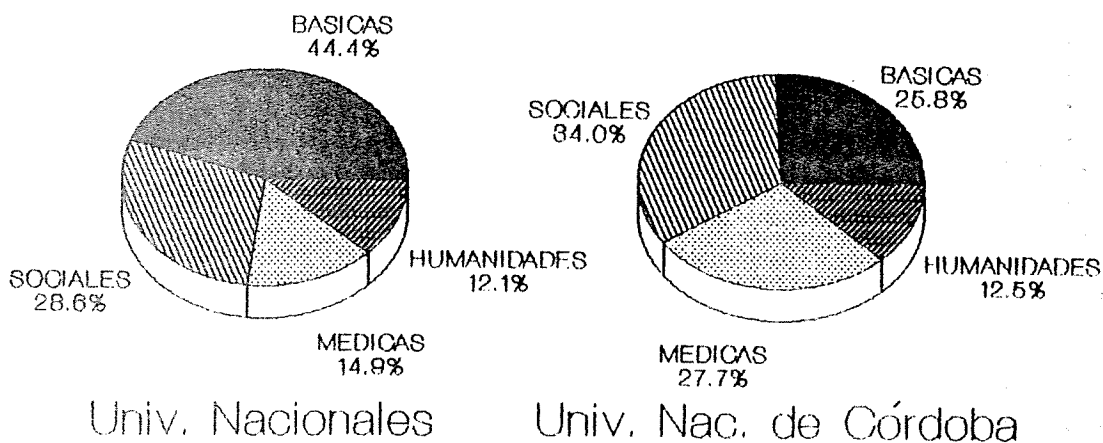
* Cifra provisoria

... No se dispone de información

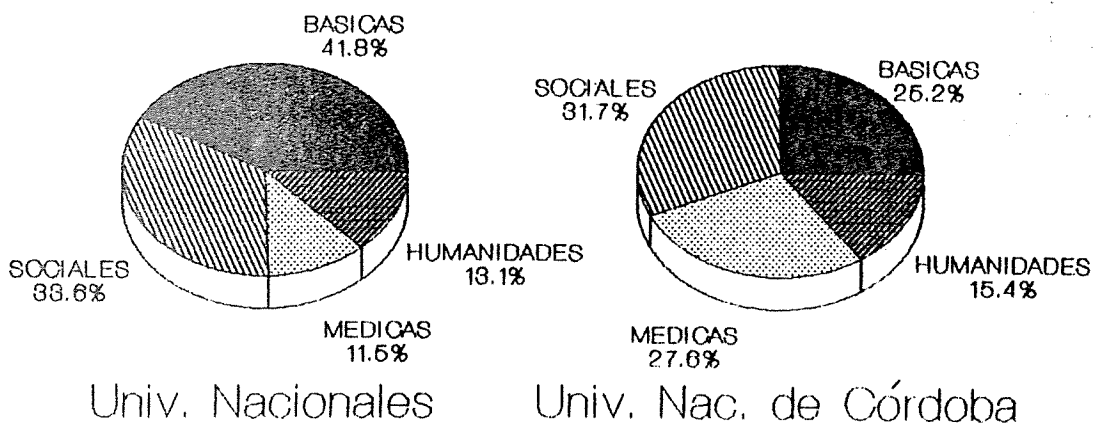
1 UNIVERSIDADES NACIONALES

GRAFICO 1. TOTAL DE ALUMNOS Y NUEVOS INSCRIPTOS POR AREAS.
AÑO 1990

TOTAL DE ALUMNOS



NUEVOS INSCRIPTOS



1 UNIVERSIDADES NACIONALES

D NUEVOS INSCRIPTOS. PERIODO 1981-1990

UNIVERSIDADES	1981	1982	1983
TOTAL	50.400	57.067	65.645
Univ. Nac. de Buenos Aires	11.765	13.647	15.130
Univ. Nac. de Catamarca	525	580	738
Univ. Nac. del Centro	647	841	718
Univ. Nac. del Comahue	1.120	1.210	1.497
Univ. Nac. de Córdoba	5.170	5.169	6.451
Univ. Nac. de Cuyo	2.179	2.222	2.434
Univ. Nac. de Entre Ríos	676	750	760
Univ. Nac. de Jujuy	518	484	582
Univ. Nac. de La Pampa	550	675	689
Univ. Nac. de La Patagonia	416	478	471
Univ. Nac. de La Plata	3.910	4.281	4.379
Univ. Nac. del Litoral	1.619	1.973	2.071
Univ. Nac. de Lomas de Zamora	798	1.303	1.700
Univ. Nac. de Luján	-	-	-
Univ. Nac. de Mar del Plata	1.182	1.373	1.434
Univ. Nac. de Misiones	771	969	1.153
Univ. Nac. del Nordeste	2.615	3.254	3.471
Univ. Nac. de Río Cuarto	1.024	1.225	1.388
Univ. Nac. de Rosario	2.785	2.897	4.939
Univ. Nac. de Salta	994	1.012	1.429
Univ. Nac. de San Juan	1.184	1.291	1.488
Univ. Nac. de San Luis	1.034	1.229	1.389
Univ. Nac. de Sgo. del Estero	279	296	614
Univ. Nac. del Sur	888	1.092	1.110
Univ. Tecnológica Nacional	5.264	5.968	6.443
Univ. Nac. de Tucumán	2.487	2.848	3.168

FUENTE: Dirección Nacional de Asuntos Universitarios

1984	1985	1986	1987	1988	1989	1990
132.125	194.572	181.999	171.978	168.497	130.176	128.034
42.954	59.560	52.459	45.712	41.858
1.036	972	793	795	744	1.441	1.794
1.011	1.363	1.138	1.139	1.654	1.530	1.558
2.015	2.341	3.385	3.035	3.126	3.325	3.372
16.911	21.985	19.761	20.662	21.056	20.615	19.447
2.651	7.436	6.586	5.209	5.238	4.750	4.701
794	1.243	1.312	1.456	1.734	1.650	1.773
623	1.095	853	798	779	737	875
664	1.354	796	802	947	809	945
642	1.507	1.605	1.602	1.656	1.725	1.919
9.660	12.058	13.028	14.140	13.195	14.842	16.787
3.129	4.810	3.404	3.364	3.529	3.350	3.505
2.409	4.169	3.098	3.896	5.225	* 5.627	...
1.300	1.400	948	1.541	1.507	1.800	2.432
1.988	3.479	4.258	5.408	5.341	4.810	5.328
1.514	2.558	2.420	2.360	2.114	2.133	2.400
6.996	12.446	11.740	10.234	10.627	11.118	8.869
1.269	1.916	2.007	1.785	1.666	2.017	2.578
8.439	13.842	12.929	12.091	11.511	12.181	12.199
2.400	4.006	3.327	3.126	2.987	3.859	3.568
2.131	2.849	2.094	1.715	1.663	1.515	1.922
1.420	1.719	1.839	1.813	2.025	2.304	2.195
535	570	630	843	541	854	1.279
1.230	1.289	1.208	1.007	1.170	1.601	1.646
11.720	18.126	20.514	17.374	17.133	16.165	17.478
6.684	10.479	9.867	10.071	9.471	9.418	9.464

1 UNIVERSIDADES NACIONALES

E EGRESADOS POR AREAS DE ESTUDIO. AÑO 1989

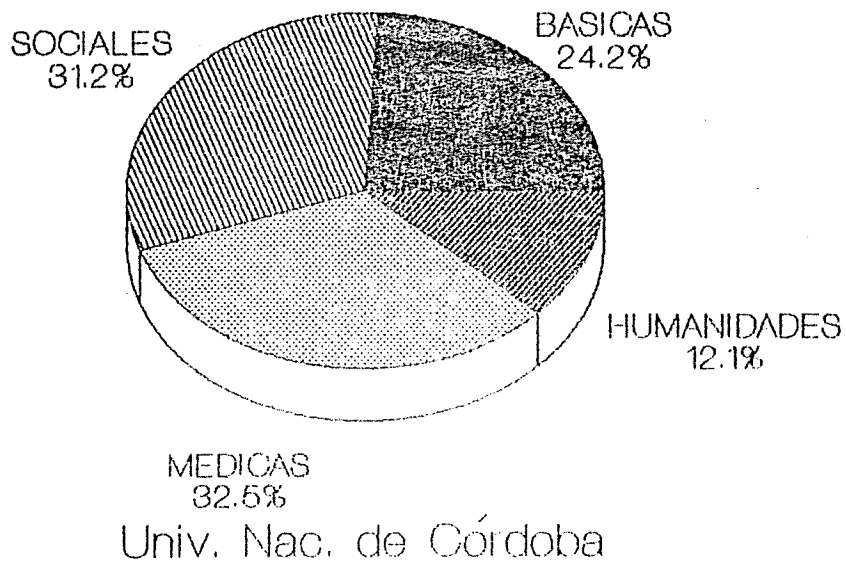
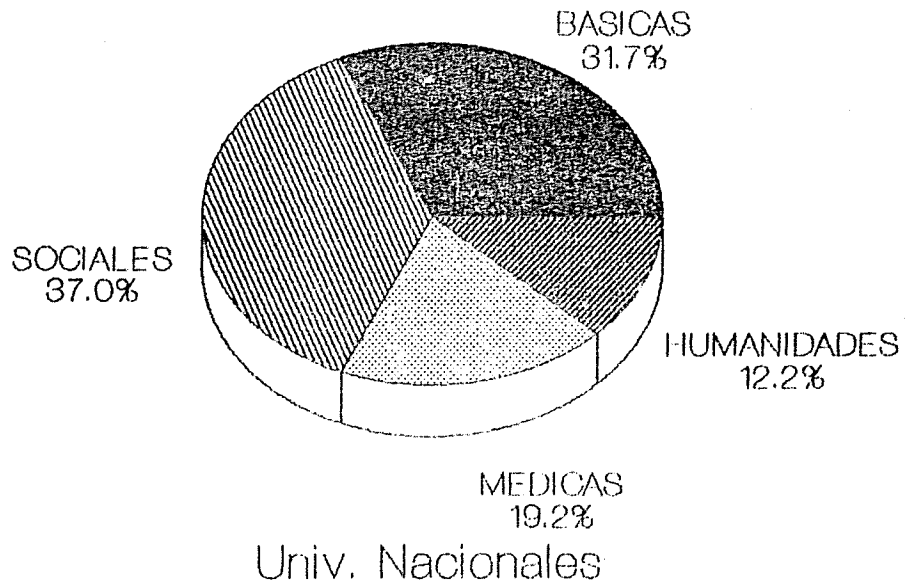
UNIVERSIDADES	TOTAL	Ciencias Básicas	Ciencias Sociales	Ciencias Médicas	Humanidades
TOTAL	28.854	9.067	10.592	5.485	3.498
Univ. Nac. de Buenos Aires	14.014	3.051	6.669	2.925	1.369
Univ. Nac. de Catamarca	88
Univ. Nac. del Centro	307	119	140	-	48
Univ. Nac. del Comahue	368	108	130	-	130
Univ. Nac. de Córdoba	4.189	1.012	1.308	1.362	507
Univ. Nac. de Cuyo	939	82	222	255	380
Univ. Nac. de Entre Ríos	227	43	153	15	16
Univ. Nac. de Jujuy	21	7	9	-	5
Univ. Nac. de La Pampa	201	87	37	-	77
Univ. Nac. de La Patagonia	124
Univ. Nac. de La Plata
Univ. Nac. del Litoral	683	301	330	6	46
Univ. Nac. de Lomas de Zamora
Univ. Nac. de Luján	79	33	46	-	-
Univ. Nac. de Mar del Plata	438	169	213	18	38
Univ. Nac. de Misiones	161	94	24	-	43
Univ. Nac. del Nordeste	1.243	410	390	319	124
Univ. Nac. de Río Cuarto	277	113	61	5	98
Univ. Nac. de Rosario	1.644	600	465	388	191
Univ. Nac. de Salta	183	86	24	18	55
Univ. Nac. de San Juan	369	233	95	-	41
Univ. Nac. de San Luis	360	272	4	23	61
Univ. Nac. de Sgo. del Estero	70	44	5	21	-
Univ. Nac. del Sur	380	301	48	-	31
Univ. Tecnológica Nacional	1.479	1.479	-	-	-
Univ. Nac. de Tucumán	1.010	423	219 *	130	238

FUENTE: Dirección Nacional de Asuntos Universitarios

* Falta dato Facultad de Ciencias Económicas.
 ... No se dispone de información

1 UNIVERSIDADES NACIONALES

GRAFICO 2. EGRESADOS POR AREAS DE ESTUDIO. AÑO 1989



1 UNIVERSIDADES NACIONALES

F EGRESADOS. PERIODO 1980-1989

UNIVERSIDADES	1980	1981	1982
TOTAL	26.254	25.453	24.914
Univ. Nac. de Buenos Aires	9.623	8.629	8.360
Univ. Nac. de Catamarca	104	100	44
Univ. Nac. del Centro	158	193	185
Univ. Nac. del Comahue	178	128	187
Univ. Nac. de Córdoba	3.790	4.095	3.903
Univ. Nac. de Cuyo	689	643	673
Univ. Nac. de Entre Ríos	79	95	93
Univ. Nac. de Jujuy	18	24	21
Univ. Nac. de La Pampa	111	147	153
Univ. Nac. de La Patagonia	36	72	36
Univ. Nac. de La Plata	3.623	3.226	3.067
Univ. Nac. del Litoral	736	742	704
Univ. Nac. de Lomas de Zamora	99	150	119
Univ. Nac. de Luján	-	-	1
Univ. Nac. de Mar del Plata	334	411	319
Univ. Nac. de Misiones	69	61	97
Univ. Nac. del Nordeste	1.137	1.010	1.193
Univ. Nac. de Río Cuarto	195	275	260
Univ. Nac. de Rosario	1.730	1.770	1.714
Univ. Nac. de Salta	135	202	165
Univ. Nac. de San Juan	260	263	231
Univ. Nac. de San Luis	280	286	284
Univ. Nac. de Sgo. del Estero	47	58	36
Univ. Nac. del Sur	500	497	520
Univ. Tecnológica Nacional	1.129	1.245	1.395
Univ. Nac. de Tucumán	1.194	1.131	1.164

FUENTE: Dirección Nacional de Asuntos Universitarios

1983	1984	1985	1986	1987	1988	1989
25.318	26.121	28.512	27.017	29.323	30.563	28.854
8.438	8.125	10.167	9.139	10.604	12.496	14.014
94	104	88	71	106	157	88
202	287	271	267	292	289	307
191	268	266	265	240	321	368
3.492	3.613	3.524	3.936	4.409	4.899	4.168
937	848	916	922	879	855	939
111	181	128	218	266	229	227
32	14	23	28	36	27	21
129	229	204	209	190	180	201
60	64	59	61	64	93	124
3.010	3.201	3.312	3.045	2.983	3.153	...
693	719	800	728	658	697	683
443	395	298	744	332
32	15	29	14	11	19	79
366	472	486	400	559	426	438
86	75	142	161	176	161	161
1.261	1.394	1.343	1.106	1.412	1.262	1.243
202	224	283	412	379	342	277
1.672	1.691	1.803	1.639	1.666	1.570	1.644
212	210	151	165	187	171	183
240	354	380	224	327	295	369
302	346	424	277	393	343	360
60	17	58	65	74	62	70
501	416	462	439	458	356	380
1.363	1.483	1.596	1.085	1.426	1.145	1.479
1.189	1.376	1.299	1.397	1.196	1.015	1.010

CAPITULO 2
ALUMNOS UNIVERSITARIOS

CAPITULO 2. ALUMNOS UNIVERSITARIOS

CUADRO	PAGINA
A. Total de Alumnos y Nuevos Inscriptos por dependencia, según carrera y sexo. Año 1990.....	29
B. Total de Alumnos por dependencias, según áreas de estudio. Período 1981 - 1990.....	32
C. Nuevos Inscriptos por dependencias, según áreas de estudio. Período 1981 - 1990.....	34
D. Total de Alumnos y Nuevos Inscriptos por dependencia, según lugar de residencia estable y sexo. Año 1990.....	38
E. Total de alumnos por dependencias, según estado civil. Año 1990.....	43
F. Total de alumnos por dependencias, según situación de trabajo. Año 1990.....	44
G. Total de alumnos por dependencias, según nacionalidad. Año 1990.....	46
H. Total de alumnos por áreas de estudio, según edad y sexo. Año 1990.....	48
GRAFICO	
1. Evolución del total de alumnos y nuevos inscriptos. Período 1979 - 1990.....	36
2. Evolución del total de alumnos por áreas de estudio. Período 1979 - 1990.....	37
3. Total de alumnos y nuevos inscriptos, según lugar de residencia estable. Año 1990.....	42
4. Total de alumnos por áreas, según situación de trabajo. Año 1990.....	45

2 ALUMNOS UNIVERSITARIOS

A TOTAL DE ALUMNOS Y NUEVOS INSCRIPTOS POR DEPENDENCIA, SEGUN CARRERA Y SEXO. AÑO 1990.

AREAS - Carreras	TOTAL DE ALUMNOS		NUEVOS INSCRIPTOS	
	TOTAL	Varones	TOTAL	Varones
TOTAL UNIVERSIDAD	83.815	40.177	19.447	8.856
AREA CIENCIAS BASICAS Y TECNOLOGICAS	21.633	13.186	4.910	2.940
FAC. DE ARQUITECTURA Y URBANISMO	5.636	3.490	1.775	1.134
Arquitectura	4.849	2.943	1.111	670
Diseño Industrial	787	547	664	464
FAC. DE C. EXACTAS, FISICAS Y NATUR.	8.252	6.463	1.352	1.014
<i>CIENCIAS EXACTAS</i>	<i>7.388</i>	<i>5.826</i>	<i>1.136</i>	<i>864</i>
Ing. Civil	1.843	1.586	204	176
Ing. Mecánico Electricista	713	693	110	106
Ing. Electricista Electrónica	1.435	1.344	-	-
Ing. Electrónica	767	728	275	265
Ing. Mecánica Aeronáutica	730	691	205	189
Agrimensura	197	159	18	14
Ciencias Geológicas	353	257	51	37
Ciencias Biológicas	944	291	220	66
Prof. en Cs. Biológicas	406	77	53	11
<i>INSTITUTO TECNICO UNIVERSITARIO</i>	<i>864</i>	<i>637</i>	<i>216</i>	<i>150</i>
Química Industrial	398	223	117	62
Constructor	308	262	52	42
Mecánico Electricista	106	106	37	37
Vial	52	46	10	9
FAC. DE CIENCIAS QUIMICAS	5.508	1.593	1.076	321
Ciclo Básico	2.185	690	1.030	309
Lic. en Química	176	86	3	3
Lic. en Química Farmacéutica	1.955	521	42	9
Lic. en Bioquímica Clínica	1.192	296	1	-
FA.M.A.F.	589	364	238	123
Lic. en Matemática	130	61	48	20
Prof. en Matemática	35	9	35	9
Lic. en Astronomía	145	90	61	32
Lic. en Física	269	199	87	58
Prof. en Física	10	5	7	4
FAC. DE CIENCIAS AGROPECUARIAS	1.648	1.276	469	348

2 ALUMNOS UNIVERSITARIOS

A TOTAL DE ALUMNOS Y NUEVOS INSCRIPTOS POR DEPENDENCIA, SEGUN CARRERA Y SEXO. AÑO 1990. (Continuación)

AREAS - Carreras	TOTAL DE ALUMNOS		NUEVOS INSCRIPTOS	
	TOTAL	Varones	TOTAL	Varones
AREA CIENCIAS SOCIALES	28.518	14.982	6.172	3.063
FAC. DE DERECHO Y CIENCIAS SOCIALES	19.147	9.330	4.381	2.020
<i>DERECHO</i>	16.444	8.336	3.501	1.691
Abogacía	16.444	8.336	3.501	1.691
<i>ESCUELA DE TRABAJO SOCIAL</i>	824	50	253	3
Lic. en Trabajo Social	824	50	253	3
<i>ESC. DE CIENCIAS DE LA INFORMACION</i>	1.879	944	627	326
Lic. en Comunicación Social	1.879	944	627	326
FAC. DE CIENCIAS ECONOMICAS	9.371	5.652	1.791	1.043
Contador Público	6.554	3.892	1.332	749
Lic. en Economía	589	399	97	67
Lic. en Administración	2.228	1.361	362	227
AREA CIENCIAS MEDICAS	23.209	9.720	5.376	2.161
FAC. DE CIENCIAS MEDICAS	19.988	8.440	4.657	1.907
<i>MEDICINA</i>	12.560	6.524	2.666	1.299
Médico Cirujano	12.560	6.524	2.666	1.299
<i>ESC. DE AUXILIARES DE LA MEDIC.</i>	1.484	596	488	201
Técnico en Laboratorio	303	62	104	22
Técnico en Radiología	26	12	-	-
Técnico en Rad. y Terapia Radiante	1.155	522	384	179
<i>ESC. DE KINESIOLOGIA Y FISIOT.</i>	3.832	1.111	973	325
Fisioterapeuta	24	4	-	-
Lic. en Kinesiología y Fisiot.	3.808	1.107	973	325
<i>ESC. DE FONDAUDIOLOGIA</i>	471	24	114	8
Fonoaudiología	42	1	-	-
Lic. en Fonoaudiología	429	23	114	8
<i>ESC. DE NUTRICION</i>	658	57	214	27
Lic. en Nutrición	658	57	214	27
<i>ESC. DE ENFERMERIA</i>	983	128	202	47
Lic. en Enfermería	983	128	202	47
FAC. DE ODONTOLOGIA	3.221	1.280	719	254

2 ALUMNOS UNIVERSITARIOS

A TOTAL DE ALUMNOS Y NUEVOS INSCRIPTOS POR DEPENDENCIA, SEGUN CARRERA Y SEXO. AÑO 1990. (Continuación)

AREAS - Carreras	TOTAL DE ALUMNOS		NUEVOS INSCRIPTOS	
	TOTAL	Varones	TOTAL	Varones
AREA HUMANIDADES	10.455	2.289	2.989	692
FAC. DE FILOSOFIA Y HUMANIDADES	8.070	2.047	2.154	557
Filosofía	290	149	106	53
Letras Clásicas	50	22	16	9
Letras Modernas	388	85	75	25
Historia	592	196	130	58
Ciencias de la Educación	544	71	153	23
Psicología	4.154	940	1.116	251
Bibliotecario	64	6	20	5
Archivero	107	24	34	9
Perfeccionamiento Instrumental	112	39	20	12
Composición Musical	308	179	84	51
Educación Musical	114	34	25	10
Ciclo Básico de Artes	334	77	192	45
Pintura	258	40	-	-
Escultura	73	14	-	-
Prof. Sup. de Artes Plásticas	110	8	-	-
Grabado	111	14	-	-
Cine	323	121	128	6
Teatro	138	28	55	-
ESC. SUPERIOR DE LENGUAS	2.385	242	835	135
Lic. en Lengua y Lit. Castellana	17	-	17	-
Prof. de Castellano	182	17	30	5
Ciclo Básico de Inglés	257	23	-	-
Traductorado de Inglés	657	103	404	76
Prof. de Inglés	796	46	192	21
Lic. en Lengua y Lit. Inglesa	34	5	33	5
Ciclo Básico de Francés	40	2	-	-
Traductorado de Francés	48	5	31	4
Prof. de Francés	101	14	26	6
Lic. en Lengua y Lit. Francesa	7	2	7	2
Ciclo Básico de Italiano	23	2	-	-
Traductorado de Italiano	53	5	34	5
Prof. de Italiano	51	2	17	1
Lic. en Lengua y Lit. Italiana	3	2	3	2
Ciclo Básico de Alemán	20	5	-	-
Traductorado de Alemán	47	7	29	7
Prof. de Alemán	47	2	10	1
Lic. en Lengua y Lit. Alemana	2	-	2	-

2 ALUMNOS UNIVERSITARIOS

B TOTAL DE ALUMNOS POR DEPENDENCIAS, SEGUN AREAS DE ESTUDIO. PERIODO 1981-1990

AREAS	1981	1982	1983
TOTAL UNIVERSIDAD	33.927	34.060	34.833
AREA CIENCIAS BASICAS Y TECNOLOGICAS	11.642	11.681	12.151
FAC. DE ARQUITECTURA	1.850	1.787	1.787
FAC. DE C. EXACTAS, FISICAS Y NATURALES	6.662	6.882	7.095
<i>Ciencias Exactas</i>	5.911	6.015	6.255
<i>Instituto Técnico Universitario</i>	751	867	840
FAC. DE CIENCIAS QUIMICAS	1.520	1.403	1.580
FAC. DE MATEMATICA, ASTRONOMIA Y FISICA	295	341	372
FAC. DE CIENCIAS AGROPECUARIAS	1.315	1.268	1.317
AREA CIENCIAS SOCIALES	10.492	10.954	11.552
FAC. DE DERECHO Y CIENCIAS SOCIALES	5.317	5.457	5.443
<i>Derecho</i>	4.529	4.538	4.450
<i>Trabajo Social</i>	232	325	338
<i>Ciencias de la Información</i>	556	594	655
FAC. DE CIENCIAS-ECONOMICAS	5.175	5.497	6.109
AREA CIENCIAS MEDICAS	8.297	7.675	6.681
FAC. DE CIENCIAS MEDICAS	7.269	6.655	5.596
<i>Medicina</i>	6.138	5.601	4.511
<i>Auxiliares de la Medicina</i>	233	207	234
<i>Kinesiología y Fisioterapia</i>	263	195	234
<i>Fonoaudiología</i>	110	113	113
<i>Enfermería</i>	309	312	294
<i>Nutrición</i>	216	227	210
FAC. DE ODONTOLOGIA	1.028	1.020	1.085
AREA HUMANIDADES	3.496	3.750	4.449
FAC. DE FILOSOFIA Y HUMANIDADES	2.215	2.216	2.561
ESC. SUPERIOR DE LENGUAS	1.281	1.534	1.888

1984	1985	1986	1987	1988	1989	1990
47.086	59.173	69.871	74.187	75.603	78.642	83.815
14.516	17.211	19.755	19.411	19.667	19.503	21.633
2.533	3.174	4.025	4.583	4.089	4.395	5.636
7.971	8.717	9.714	8.493	8.347	7.952	8.252
<i>6.988</i>	<i>7.669</i>	<i>8.698</i>	<i>7.534</i>	<i>7.384</i>	<i>7.128</i>	<i>7.388</i>
<i>983</i>	<i>1.048</i>	<i>1.016</i>	<i>959</i>	<i>963</i>	<i>824</i>	<i>864</i>
2.407	3.256	4.063	4.671	5.095	5.108	5.508
417	479	450	471	458	490	589
1.188	1.585	1.503	1.193	1.678	1.558	1.648
16.965	22.461	26.482	26.080	28.124	29.213	28.518
9.561	13.881	16.366	17.253	18.872	19.296	19.147
<i>8.083</i>	<i>11.591</i>	<i>13.892</i>	<i>13.939</i>	<i>16.237</i>	<i>16.582</i>	<i>16.444</i>
<i>414</i>	<i>919</i>	<i>916</i>	<i>1.606</i>	<i>848</i>	<i>934</i>	<i>824</i>
<i>1.064</i>	<i>1.371</i>	<i>1.558</i>	<i>1.708</i>	<i>1.787</i>	<i>1.780</i>	<i>1.879</i>
7.404	8.580	10.116	8.827	9.252	9.917	9.371
9.742	11.941	14.646	18.982	18.022	19.517	23.209
8.264	10.157	12.661	16.476	15.494	16.427	19.988
<i>6.507</i>	<i>7.344</i>	<i>8.558</i>	<i>11.621</i>	<i>10.138</i>	<i>11.899</i>	<i>12.560</i>
<i>409</i>	<i>631</i>	<i>846</i>	<i>1.110</i>	<i>1.256</i>	<i>282</i>	<i>1.484</i>
<i>668</i>	<i>1.339</i>	<i>2.093</i>	<i>2.387</i>	<i>2.583</i>	<i>2.706</i>	<i>3.832</i>
<i>145</i>	<i>166</i>	<i>178</i>	<i>333</i>	<i>324</i>	<i>398</i>	<i>471</i>
<i>305</i>	<i>299</i>	<i>420</i>	<i>459</i>	<i>492</i>	<i>626</i>	<i>658</i>
<i>230</i>	<i>378</i>	<i>566</i>	<i>566</i>	<i>701</i>	<i>516</i>	<i>983</i>
1.478	1.784	1.985	2.506	2.528	3.090	3.221
5.863	7.560	8.988	9.714	9.790	10.409	10.455
3.982	5.635	6.819	7.242	7.495	8.206	8.070
1.881	1.925	2.169	2.472	2.295	2.203	2.385

2 ALUMNOS UNIVERSITARIOS

C NUEVOS INSCRIPTOS POR DEPENDENCIAS, SEGUN AREAS DE ESTUDIO. PERIODO 1981-1990

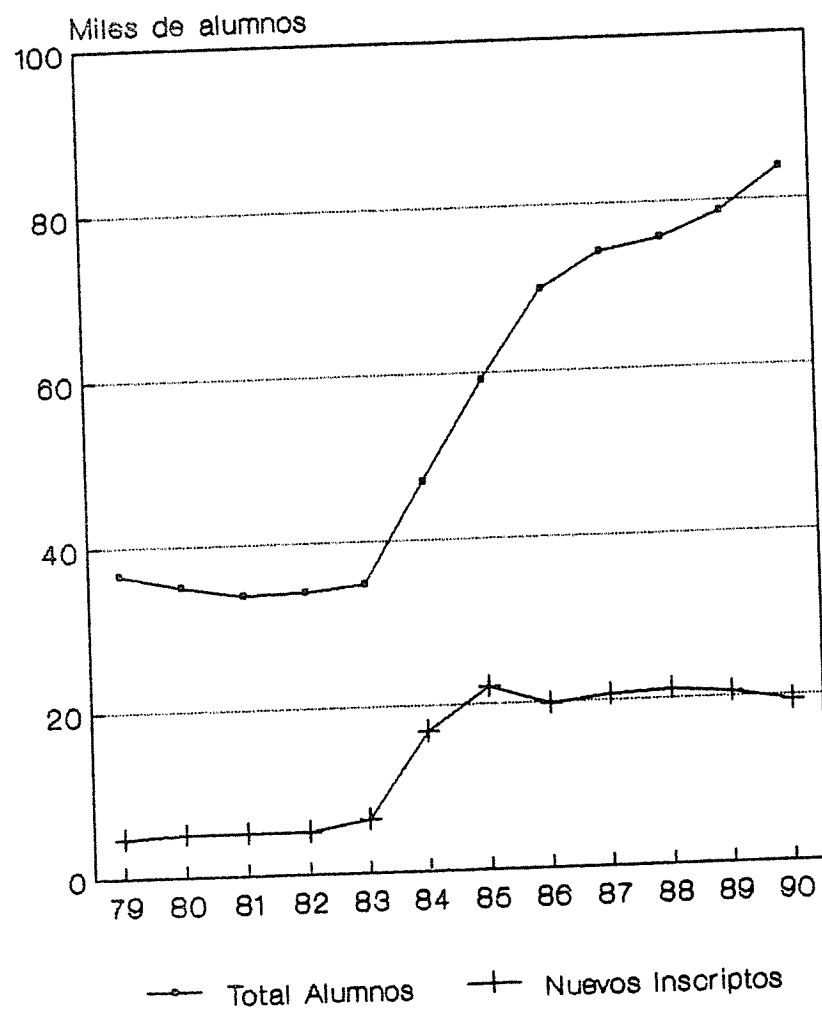
AREAS	1981	1982	1983
TOTAL UNIVERSIDAD	5.170	5.169	6.451
AREA CIENCIAS BASICAS Y TECNOLOGICAS	2.040	1.976	2.312
FAC. DE ARQUITECTURA	260	265	321
FAC. DE C. EXACTAS, FISICAS Y NATURALES	1.211	1.138	1.300
<i>Ciencias Exactas</i>	993	917	1.093
<i>Instituto Técnico Universitario</i>	218	221	207
FAC. DE CIENCIAS QUIMICAS	197	204	305
FAC. DE MATEMATICA, ASTRONOMIA Y FISICA	138	125	122
FAC. DE CIENCIAS AGROPECUARIAS	234	244	264
AREA CIENCIAS SOCIALES	1.542	1.572	2.068
FAC. DE DERECHO Y CIENCIAS SOCIALES	740	777	1.180
<i>Derecho</i>	589	586	942
<i>Trabajo Social</i>	72	121	124
<i>Ciencias de la Información</i>	79	70	114
FAC. DE CIENCIAS ECONOMICAS	802	795	888
AREA CIENCIAS MEDICAS	914	876	1.120
FAC. DE CIENCIAS MEDICAS	700	669	890
<i>Medicina</i>	399	384	620
<i>Auxiliares de la Medicina</i>	64	66	77
<i>Kinesiología y Fisioterapia</i>	45	37	57
<i>Fonoaudiología</i>	38	42	37
<i>Enfermería</i>	102	89	46
<i>Nutrición</i>	52	51	53
FAC. DE ODONTOLOGIA	214	207	230
AREA HUMANIDADES	674	745	951
FAC. DE FILOSOFIA Y HUMANIDADES	396	442	562
ESC. SUPERIOR DE LENGUAS	278	303	389

(*) Faltan datos sobre Ingresantes en la carrera de Técnico en Radiología.

	1984	1985	1986	1987	1988	1989	1990
	16.911	21.985	19.761	20.662	21.056	20.615	19.447
	4.847	5.238	4.802	4.401	4.255	3.955	4.910
	969	1.006	940	753	875	981	1.775
	2.178	2.176	1.784	1.557	1.523	1.344	1.352
	1.901	1.875	1.525	1.288	1.241	1.154	1.136
	277	301	259	269	282	190	216
	1.252	1.293	1.460	1.496	1.364	1.050	1.076
	135	200	165	196	168	187	238
	313	563	453	399	325	393	469
	6.347	9.357	6.855	7.735	8.574	8.491	6.172
	4.394	7.091	4.766	5.775	6.421	6.083	4.381
	3.740	5.809	3.707	4.396	5.515	5.115	3.501
	168	586	394	738	265	376	253
	486	696	665	641	641	592	627
	1.953	2.266	2.089	1.960	2.153	2.408	1.791
	3.884	4.338	4.744	5.384	5.472	5.103	5.376
	3.383	3.739	4.055	4.611	4.757	4.329	4.657
	2.426	2.199	2.342	2.647	2.446	2.654	2.666
	252	353	408	631	706	(*) 80	488
	483	814	953	901	897	1.040	973
	63	71	74	161	144	130	114
	66	74	133	107	169	213	214
	93	228	145	164	395	212	202
	501	599	689	773	715	774	719
	1.833	3.052	3.360	3.142	2.755	3.066	2.989
	1.405	2.309	2.532	2.511	2.172	2.384	2.154
	428	743	828	631	583	682	835

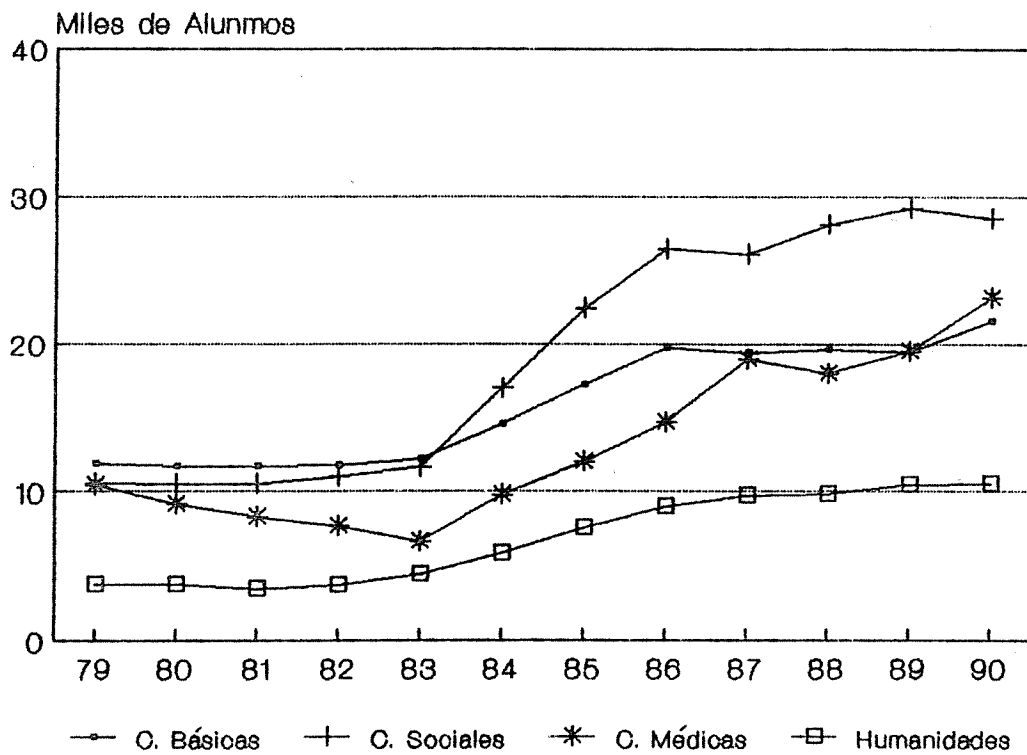
2 ALUMNOS UNIVERSITARIOS

GRAFICO 1. EVOLUCION DEL TOTAL DE ALUMNOS Y NUEVOS INSCRIPTOS.
PERIODO 1979-1990



2 ALUMNOS UNIVERSITARIOS

GRAFICO 2. EVOLUCION DEL TOTAL DE ALUMNOS POR AREAS DE ESTUDIO.
PERIODO 1979-1990



2 ALUMNOS UNIVERSITARIOS

D TOTAL DE ALUMNOS Y NUEVOS INSCRIPTOS POR DEPENDENCIA, SEGUN LUGAR DE RESIDENCIA ESTABLE Y SEXO. AÑO 1990.

RESIDENCIA ESTABLE	TOTAL DE ALUMNOS			NUEVOS INSCRIPTOS		
	Total	Varones	Mujeres	Total	Varones	Mujeres
TOTAL UNIVERSIDAD	83.815	40.177	43.638	19.447	8.856	10.591
Córdoba	64.509	30.736	33.773	15.312	6.917	8.395
Otras Provincias	11.545	5.712	5.833	2.044	900	1.144
Otros Países	992	603	389	317	181	136
Sin especificar	6.769	3.126	3.643	1.774	858	916

RESIDENCIA ESTABLE	TOTAL DE ALUMNOS			NUEVOS INSCRIPTOS		
	Total	Varones	Mujeres	Total	Varones	Mujeres
ARQUITECTURA	5.636	3.490	2.146	1.775	1.134	641
Córdoba	4.513	2.695	1.818	1.458	907	551
Otras Provincias	695	502	193	69	47	22
Otros Países	49	37	12	20	15	5
Sin especificar	379	256	123	228	165	63

RESIDENCIA ESTABLE	TOTAL DE ALUMNOS			NUEVOS INSCRIPTOS		
	Total	Varones	Mujeres	Total	Varones	Mujeres
CIENCIAS EXACTAS	8.252	6.463	1.789	1.352	1.014	338
Córdoba	6.772	5.273	1.499	1.171	875	296
Otras Provincias	736	636	100	109	88	21
Otros Países	150	136	14	43	39	4
Sin especificar	594	418	176	29	12	17

2 ALUMNOS UNIVERSITARIOS

D TOTAL DE ALUMNOS Y NUEVOS INSCRIPTOS POR DEPENDENCIA, SEGUN LUGAR DE RESIDENCIA ESTABLE Y SEXO. AÑO 1990.

RESIDENCIA ESTABLE	TOTAL DE ALUMNOS			NUEVOS INSCRIPTOS		
	Total	Varones	Mujeres	Total	Varones	Mujeres
TOTAL UNIVERSIDAD	83.815	40.177	43.638	19.447	8.856	10.591
Córdoba	64.509	30.736	33.773	15.312	6.917	8.395
Otras Provincias	11.545	5.712	5.833	2.044	900	1.144
Otros Países	992	603	389	317	181	136
Sin especificar	6.769	3.126	3.643	1.774	858	916

RESIDENCIA ESTABLE	TOTAL DE ALUMNOS			NUEVOS INSCRIPTOS		
	Total	Varones	Mujeres	Total	Varones	Mujeres
ARQUITECTURA	5.636	3.490	2.146	1.775	1.134	64
Córdoba	4.513	2.695	1.818	1.458	907	55
Otras Provincias	695	502	193	69	47	2
Otros Países	49	37	12	20	15	
Sin especificar	379	256	123	228	165	6

RESIDENCIA ESTABLE	TOTAL DE ALUMNOS			NUEVOS INSCRIPTOS		
	Total	Varones	Mujeres	Total	Varones	Mujeres
CIENCIAS EXACTAS	8.252	6.463	1.789	1.352	1.014	33
Córdoba	6.772	5.273	1.499	1.171	875	29
Otras Provincias	736	636	100	109	88	2
Otros Países	150	136	14	43	39	
Sin especificar	594	418	176	29	12	1

2 ALUMNOS UNIVERSITARIOS

D TOTAL DE ALUMNOS Y NUEVOS INSCRIPTOS POR DEPENDENCIA, SEGUN LUGAR DE RESIDENCIA ESTABLE Y SEXO. AÑO 1990. (Continuación)

RESIDENCIA ESTABLE	TOTAL DE ALUMNOS			NUEVOS INSCRIPTOS		
	Total	Varones	Mujeres	Total	Varones	Mujeres
CIENCIAS QUIMICAS	5.508	1.593	3.915	1.076	321	755
Córdoba	3.998	1.139	2.859	777	230	547
Otras Provincias	859	276	583	288	86	202
Otros Países	33	11	22	10	5	5
Sin especificar	618	167	451	1		1

RESIDENCIA ESTABLE	TOTAL DE ALUMNOS			NUEVOS INSCRIPTOS		
	Total	Varones	Mujeres	Total	Varones	Mujeres
FA.M.A.F.	589	364	225	238	123	115
Córdoba	426	264	162	161	82	79
Otras Provincias	7	5	2	-	-	-
Otros Países	1	1	-	-	-	-
Sin especificar	153	94	61	77	41	36

RESIDENCIA ESTABLE	TOTAL DE ALUMNOS			NUEVOS INSCRIPTOS		
	Total	Varones	Mujeres	Total	Varones	Mujeres
CIENCIAS AGROPECUARIAS	1.648	1.276	372	469	348	121
Córdoba	1.318	1.015	303	372	283	89
Otras Provincias	54	48	6	8	7	1
Otros Países	18	18	-	5	5	-
Sin especificar	258	195	63	84	53	31

2 ALUMNOS UNIVERSITARIOS

D TOTAL DE ALUMNOS Y NUEVOS INSCRIPTOS POR DEPENDENCIA, SEGUN LUGAR DE RESIDENCIA ESTABLE Y SEXO. AÑO 1990. (Continuación)

RESIDENCIA ESTABLE	TOTAL DE ALUMNOS			NUEVOS INSCRIPTOS		
	Total	Varones	Mujeres	Total	Varones	Mujeres
DERECHO	10.147	9.330	9.817	4.381	2.020	2.361
Córdoba	13.609	6.542	7.067	3.263	1.492	1.771
Otras Provincias	3.554	1.891	1.663	228	111	117
Otros Países	110	59	51	41	22	19
Sin especificar	1.874	838	1.036	849	395	454

RESIDENCIA ESTABLE	TOTAL DE ALUMNOS			NUEVOS INSCRIPTOS		
	Total	Varones	Mujeres	Total	Varones	Mujeres
CIENCIAS ECONOMICAS	9.371	5.652	3.719	1.791	1.043	748
Córdoba	8.327	4.964	3.363	1.560	887	673
Otras Provincias	910	587	323	200	132	68
Otros Países	69	57	12	30	23	7
Sin especificar	65	44	21	1	1	-

RESIDENCIA ESTABLE	TOTAL DE ALUMNOS			NUEVOS INSCRIPTOS		
	Total	Varones	Mujeres	Total	Varones	Mujeres
CIENCIAS MEDICAS	19.988	8.440	11.548	4.657	1.907	2.750
Córdoba	14.342	5.995	8.347	3.436	1.391	2.045
Otras Provincias	3.922	1.527	2.395	880	343	537
Otros Países	373	213	160	103	46	57
Sin especificar	1.351	705	646	238	127	111

2 ALUMNOS UNIVERSITARIOS

D TOTAL DE ALUMNOS Y NUEVOS INSCRIPTOS POR DEPENDENCIA, SEGUN LUGAR DE RESIDENCIA ESTABLE Y SEXO. AÑO 1990. (Continuación)

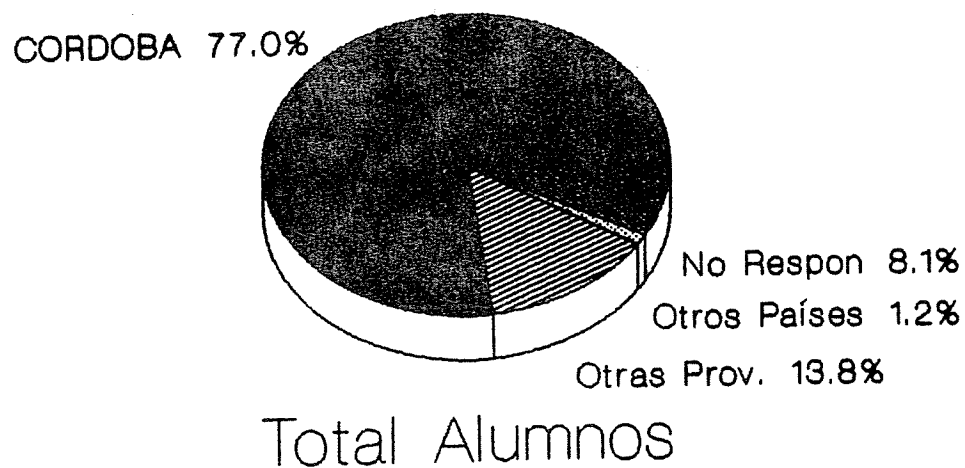
RESIDENCIA ESTABLE	TOTAL DE ALUMNOS			NUEVOS INSCRIPTOS		
	Total	Varones	Mujeres	Total	Varones	Mujeres
ODONTOLOGIA	3.221	1.280	1.941	719	254	465
Córdoba	2.611	1.019	1.592	600	203	397
Otras Provincias	306	127	179	101	42	59
Otros Países	67	34	33	17	9	8
Sin especificar	237	100	137	1	-	1

RESIDENCIA ESTABLE	TOTAL DE ALUMNOS			NUEVOS INSCRIPTOS		
	Total	Varones	Mujeres	Total	Varones	Mujeres
FILOSOFIA	8.070	2.047	6.023	2.154	557	1.597
Córdoba	6.484	1.620	4.864	1.766	452	1.314
Otras Provincias	371	96	275	109	32	77
Otros Países	80	28	52	25	11	14
Sin especificar	1.135	303	832	254	62	192

RESIDENCIA ESTABLE	TOTAL DE ALUMNOS			NUEVOS INSCRIPTOS		
	Total	Varones	Mujeres	Total	Varones	Mujeres
LENGUAS	2.385	242	2.143	835	135	700
Córdoba	2.109	210	1.899	748	115	633
Otras Provincias	131	17	114	52	12	40
Otros Países	42	9	33	23	6	17
Sin especificar	103	6	97	12	2	10

2 ALUMNOS UNIVERSITARIOS

GRAFICO 3. TOTAL DE ALUMNOS Y NUEVOS INSCRIPTOS SEGUN LUGAR DE RESIDENCIA ESTABLE. AÑO 1990



2 ALUMNOS UNIVERSITARIOS

E TOTAL DE ALUMNOS POR DEPENDENCIAS, SEGUN ESTADO CIVIL. AÑO 1990

AREAS	TOTAL	Soltero	Casado	Viudo o Separado	Sin espec.
TOTAL UNIVERSIDAD	83.815	74.449	5.461	661	3.244
AREA CIENCIAS BASICAS Y TECNOLOGICAS	21.633	19.679	996	46	912
FAC. DE ARQUITECTURA	5.636	5.251	349	27	9
FAC. DE C. EXACTAS, FISICAS Y NATUR.	8.252	7.422	407	7	416
<i>Ciencias Exactas</i>	7.388	6.757	253	3	375
<i>Instituto Técnico Universitario</i>	864	665	154	4	41
FAC. DE CIENCIAS QUIMICAS	5.508	5.292	202	10	4
FAC. DE MATEMATICA, ASTRON. Y FISICA	589	521	22	2	44
FAC. DE CIENCIAS AGROPECUARIAS	1.648	1.193	16	-	439
AREA CIENCIAS SOCIALES	28.518	25.042	2.289	279	908
FAC. DE DERECHO Y CIENCIAS SOCIALES	19.147	16.482	1.734	236	695
<i>Derecho</i>	16.444	14.451	1.627	214	152
<i>Trabajo Social</i>	824	280	20	5	519
<i>Ciencias de la Información</i>	1.879	1.751	87	17	24
FAC. DE CIENCIAS ECONOMICAS	9.371	8.560	555	43	213
AREA CIENCIAS MEDICAS	23.209	21.330	1.329	148	402
FAC. DE CIENCIAS MEDICAS	19.988	18.231	1.278	138	341
<i>Medicina</i>	12.560	11.895	451	43	171
<i>Auxiliares de la Medicina</i>	1.484	1.314	131	12	27
<i>Kinesiología y Fisioterapia</i>	3.832	3.362	341	32	97
<i>Fonoaudiología</i>	471	444	16	3	8
<i>Enfermería</i>	983	654	281	40	8
<i>Nutrición</i>	658	562	58	8	30
FAC. DE ODONTOLOGIA	3.221	3.099	51	10	61
AREA HUMANIDADES	10.455	8.398	847	188	1.022
FAC. DE FILOSOFIA Y HUMANIDADES	8.070	6.463	698	164	745
ESC. SUPERIOR DE LENGUAS	2.385	1.935	149	24	277

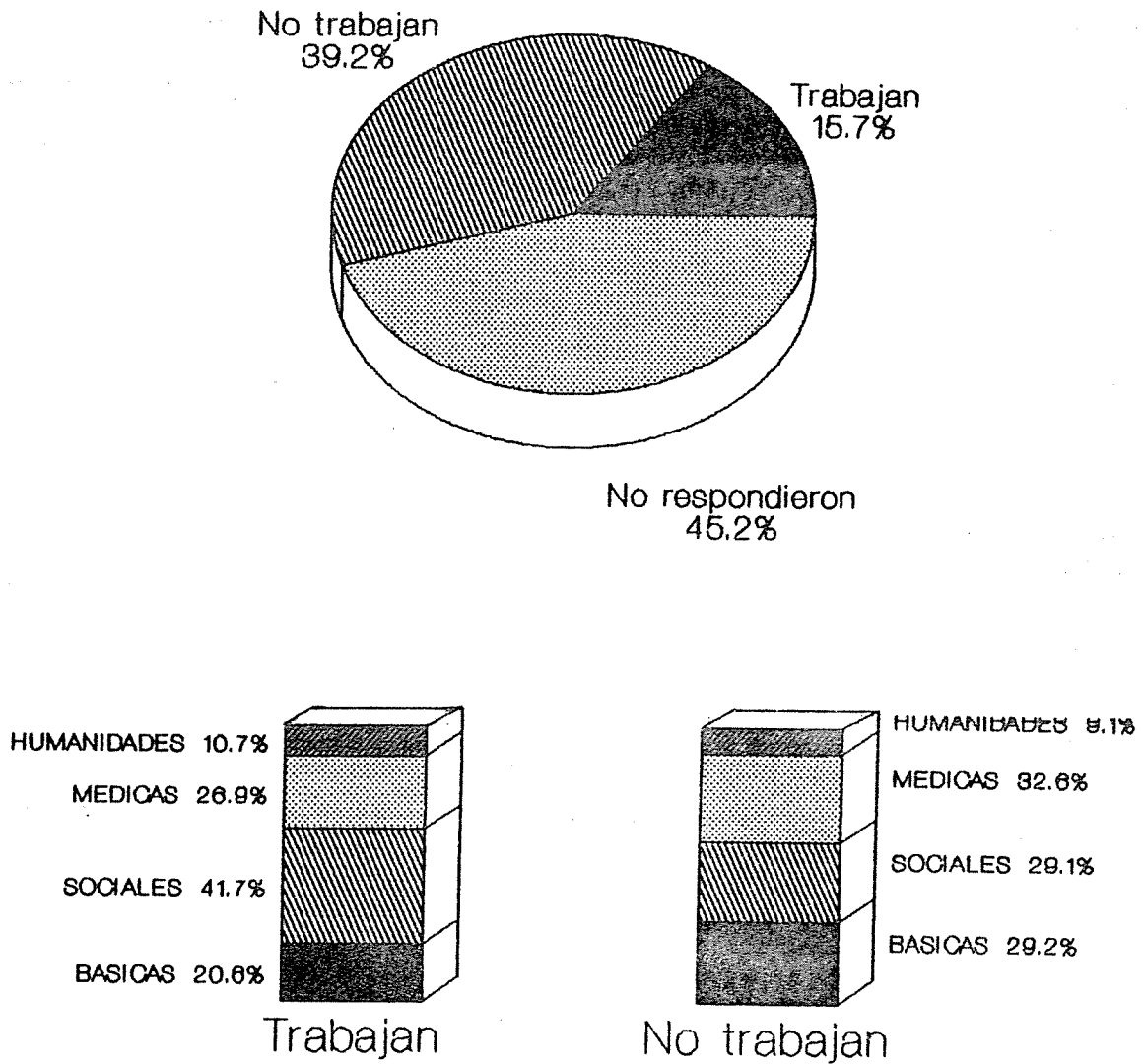
2 ALUMNOS UNIVERSITARIOS

F TOTAL DE ALUMNOS POR DEPENDENCIAS, SEGUN SITUACION DE TRABAJO.
AÑO 1990.

AREAS	TOTAL	Trabaja	No trabaja	Sin espec.
TOTAL UNIVERSIDAD	83.815	13.140	32.824	37.851
AREA CIENCIAS BASICAS Y TECNOLOGICAS	21.633	2.711	9.581	9.341
FAC. DE ARQUITECTURA	5.636	400	1.209	4.027
FAC. DE C. EXACTAS, FISICAS Y NATUR.	8.252	1.606	4.928	1.718
<i>Ciencias Exactas</i>	7.388	1.105	4.605	1.678
<i>Instituto Técnico Universitario</i>	864	501	323	40
FAC. DE CIENCIAS QUIMICAS	5.508	432	2.321	2.755
FAC. DE MATEMATICA, ASTRON. Y FISICA	589	57	318	214
FAC. DE CIENCIAS AGROPECUARIAS	1.648	216	805	627
AREA CIENCIAS SOCIALES	28.518	5.485	9.545	13.488
FAC. DE DERECHO Y CIENCIAS SOCIALES	19.147	2.765	4.248	12.134
<i>Derecho</i>	16.444	2.204	3.351	10.889
<i>Trabajo Social</i>	824	138	181	505
<i>Ciencias de la Información</i>	1.879	423	716	740
FAC. DE CIENCIAS ECONOMICAS	9.371	2.720	5.297	1.354
AREA CIENCIAS MEDICAS	23.209	3.537	10.699	8.973
FAC. DE CIENCIAS MEDICAS	19.988	3.345	9.282	7.361
<i>Medicina</i>	12.560	1.037	5.461	6.062
<i>Auxiliares de la Medicina</i>	1.484	528	864	92
<i>Kinesiología y Fisioterapia</i>	3.832	973	2.061	798
<i>Fonoaudiología</i>	471	72	280	119
<i>Enfermería</i>	983	636	248	99
<i>Nutrición</i>	658	99	368	191
FAC. DE ODONTOLOGIA	3.221	192	1.417	1.612
AREA HUMANIDADES	10.455	1.407	2.999	6.049
FAC. DE FILOSOFIA Y HUMANIDADES	8.070	983	1.902	5.185
ESC. SUPERIOR DE LENGUAS	2.385	424	1.097	864

2 ALUMNOS UNIVERSITARIOS

GRAFICO 4. TOTAL DE ALUMNOS POR AREAS SEGUN SITUACION DE TRABAJO.
AÑO 1990



2 ALUMNOS UNIVERSITARIOS

G TOTAL DE ALUMNOS POR DEPENDENCIAS, SEGUN NACIONALIDAD. AÑO 1990

AREAS	TOTAL	Argentina	Uruguay	Brasil
TOTAL UNIVERSIDAD	83.815	75.860	32	22
AREA CIENCIAS BASICAS Y TECNOLOGICAS	21.633	20.086	8	3
FAC. DE ARQUITECTURA	5.636	5.403	3	-
FAC. DE C. EXACTAS, FISICAS Y NATUR.	8.252	7.590	5	1
<i>Ciencias Exactas</i>	7.388	6.786	3	1
<i>Instituto Técnico Universitario</i>	864	804	2	-
FAC. DE CIENCIAS QUIMICAS	5.508	5.390	-	2
FAC. DE MATEMATICA, ASTRON. Y FISICA	589	526	-	-
FAC. DE CIENCIAS AGROPECUARIAS	1.648	1.177	-	-
AREA CIENCIAS SOCIALES	28.518	26.938	10	2
FAC. DE DERECHO Y CIENCIAS SOCIALES	19.147	17.907	8	1
<i>Derecho</i>	16.444	15.872	6	1
<i>Trabajo Social</i>	824	292	-	-
<i>Ciencias de la Información</i>	1.879	1.743	2	-
FAC. DE CIENCIAS ECONOMICAS	9.371	9.031	2	1
AREA CIENCIAS MEDICAS	23.209	20.105	9	14
FAC. DE CIENCIAS MEDICAS	19.988	17.137	9	10
<i>Medicina</i>	12.560	9.958	7	9
<i>Auxiliares de la Medicina</i>	1.484	1.441	-	-
<i>Kinesiología y Fisioterapia</i>	3.832	3.698	1	1
<i>Fonoaudiología</i>	471	459	-	-
<i>Enfermería</i>	983	952	-	-
<i>Nutrición</i>	658	629	1	-
FAC. DE ODONTOLOGIA	3.221	2.968	-	4
AREA HUMANIDADES	10.455	8.731	5	3
FAC. DE FILOSOFIA Y HUMANIDADES	8.070	6.742	4	-
ESC. SUPERIOR DE LENGUAS	2.385	1.989	1	3

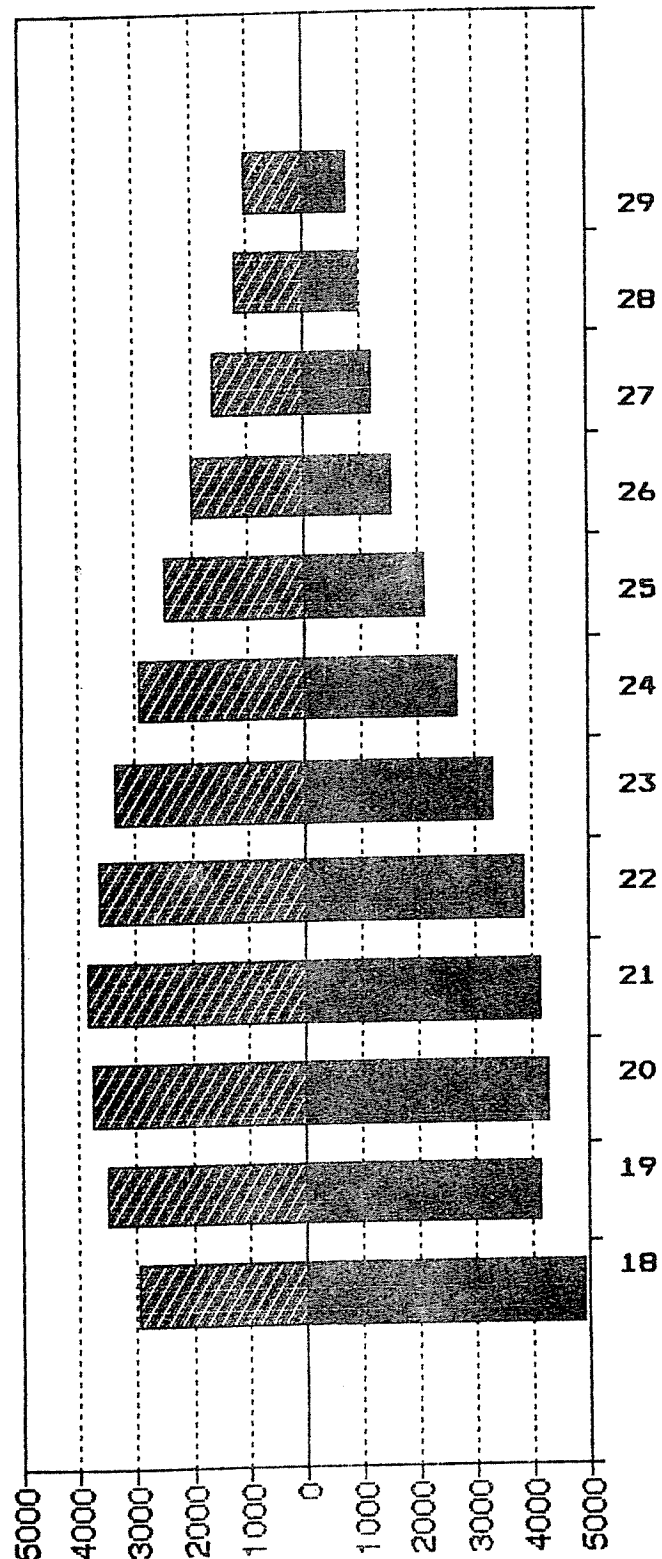
Paraguay	Bolivia	Chile	Perú	Otros Países Americanos	Países Europeos	Otros Países	No Contesta
38	228	84	394	115	71	32	6.939
10	76	16	87	30	18	8	1.291
1	24	6	14	7	3	5	170
9	33	8	56	12	9	1	528
8	28	8	52	10	9	1	482
1	5	-	4	2	-	-	46
-	12	1	15	6	4	2	76
-	2	-	-	-	1	-	60
-	5	1	2	5	1	-	457
7	61	14	57	13	21	6	1.389
1	22	9	36	6	11	4	1.142
1	13	5	21	2	9	3	511
-	-	-	-	-	-	-	532
-	9	4	15	4	2	1	99
6	39	5	21	7	10	2	247
20	83	35	238	50	17	14	2.624
19	69	25	214	39	11	9	2.446
15	37	18	171	33	10	8	2.294
-	7	2	3	1	-	-	30
4	14	3	17	4	1	1	88
-	2	1	-	-	-	-	9
-	6	1	18	-	-	-	6
-	3	-	5	1	-	-	19
1	14	10	24	11	6	5	178
1	8	19	12	22	15	4	1.635
-	7	15	9	13	9	3	1.268
1	1	4	3	9	6	1	367



2 ALUMNOS UNIVERSITARIOS

H TOTAL DE ALUMNOS POR AREAS DE ESTUDIO, SEGUN EDAD Y SEXO. AÑO 1990

TOTAL UNIVERSIDAD

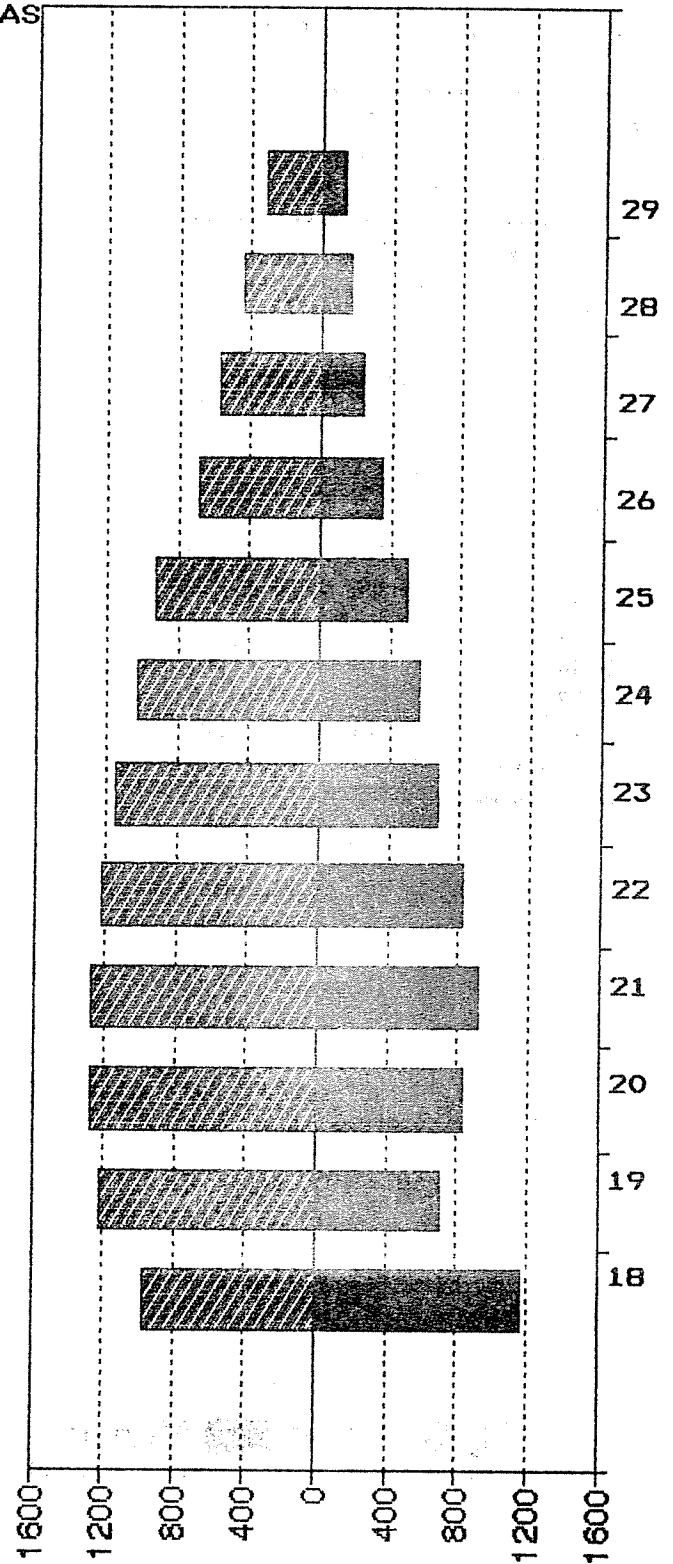
EDAD	TOTAL	Varones
TOTAL	83.815	40.177
Menos 18	1.132	402
18	7.868	2.956
19	7.653	3.503
20	8.033	3.761
21	7.988	3.849
22	7.509	3.638
23	6.702	3.375
24	5.606	2.922
25	4.602	2.469
26	3.545	1.999
27	2.792	1.591
28	2.210	1.220
29	1.812	1.028
30-34	5.047	2.498
35-39	2.584	1.252
40 y +	2.688	1.218
Sin espec.	6.044	2.496




 Varones
  Mujeres

AREA CIENCIAS BASICAS Y TECNOLOGICAS

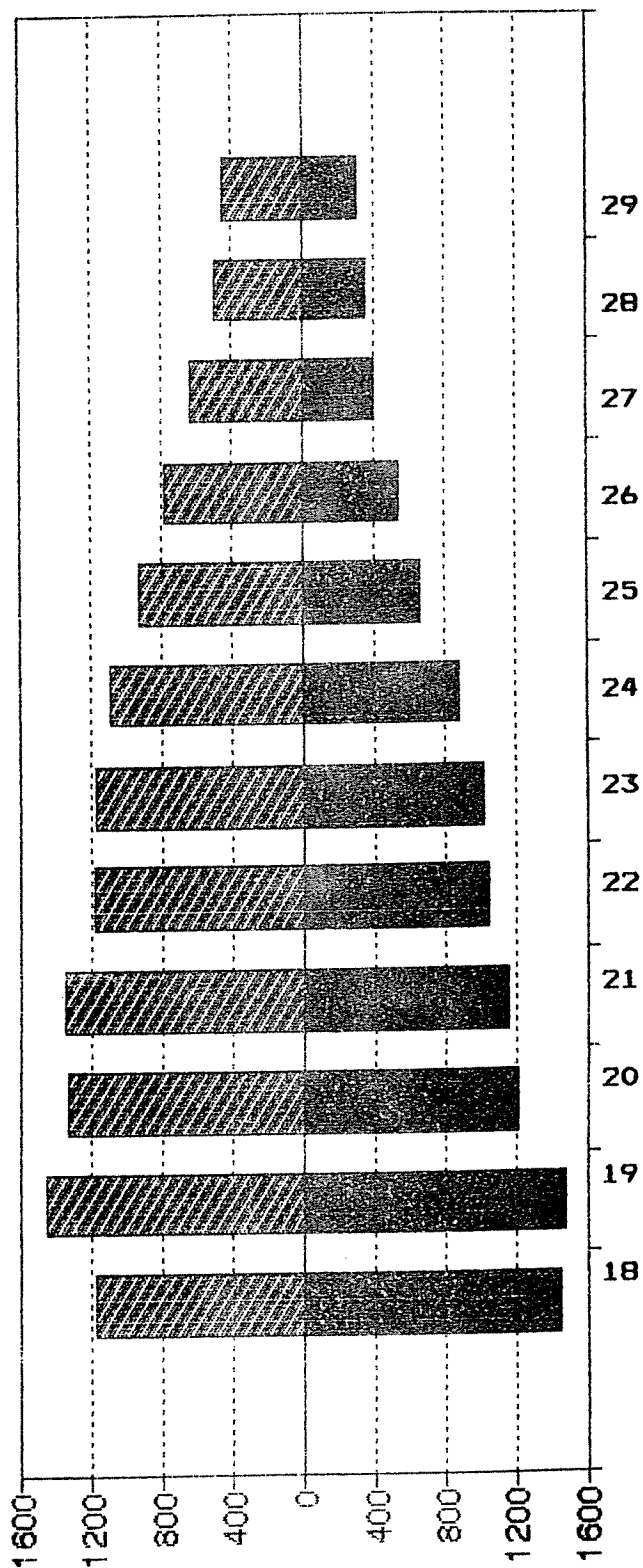
EDAD	TOTAL	Varones
TOTAL	21.633.	13.186
Menos 18	303	134
18	2.134	971
19	1.923	1.222
20	2.108	1.273
21	2.184	1.272
22	2.040	1.214
23	1.830	1.146
24	1.589	1.028
25	1.418	928
26	1.033	688
27	808	573
28	604	436
29	442	312
30-34	1.094	740
35-39	397	281
40 y +	300	227
Sin espec.	1.426	741



 Varones
  Mujeres

AREA CIENCIAS SOCIALES

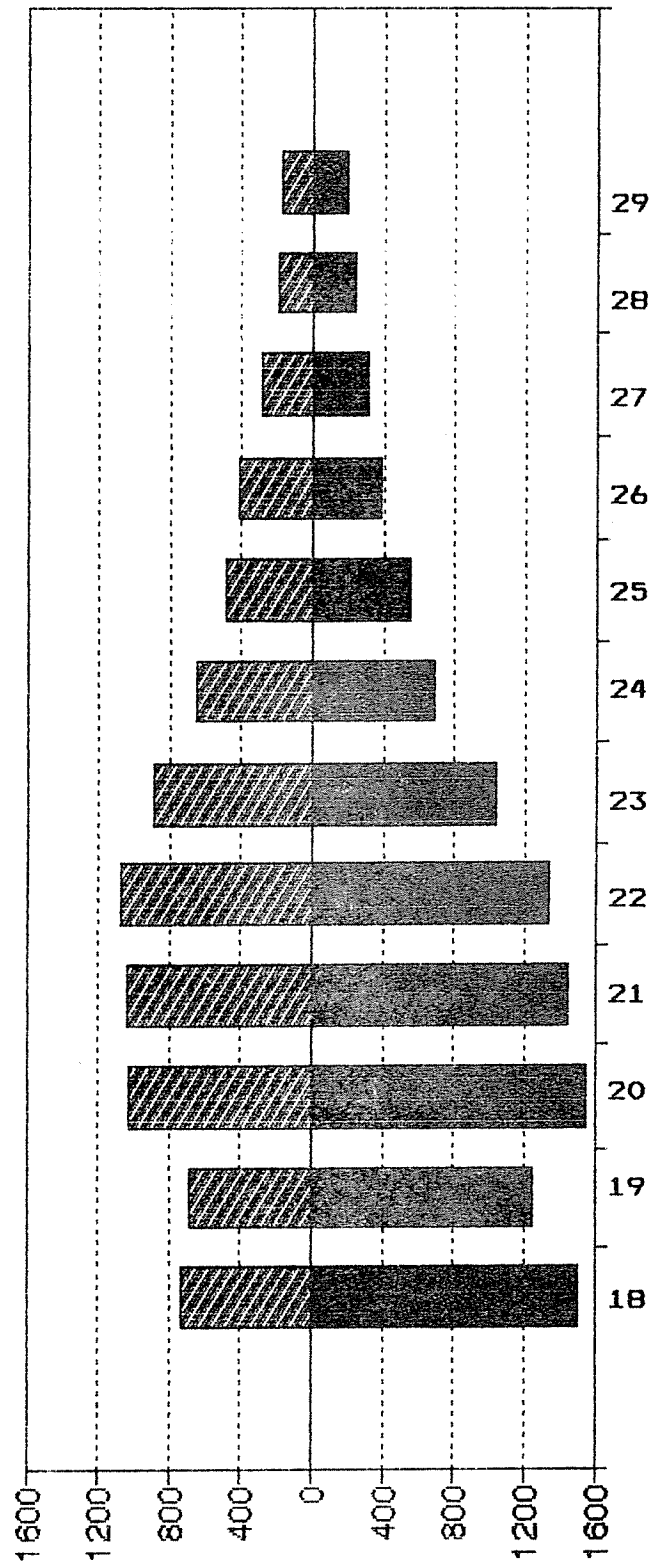
EDAD	TOTAL	Varones
TOTAL	28.518	14.982
Menos 18	337	131
18	2.620	1.168
19	2.922	1.453
20	2.540	1.334
21	2.499	1.351
22	2.231	1.189
23	2.186	1.168
24	1.968	1.090
25	1.585	927
26	1.323	782
27	1.042	638
28	859	497
29	761	456
30-34	2.158	1.178
35-39	1.135	630
40 y +	1.346	710
Sin espec.	1.006	280





 Varones
  Mujeres

AREA CIENCIAS MEDICAS

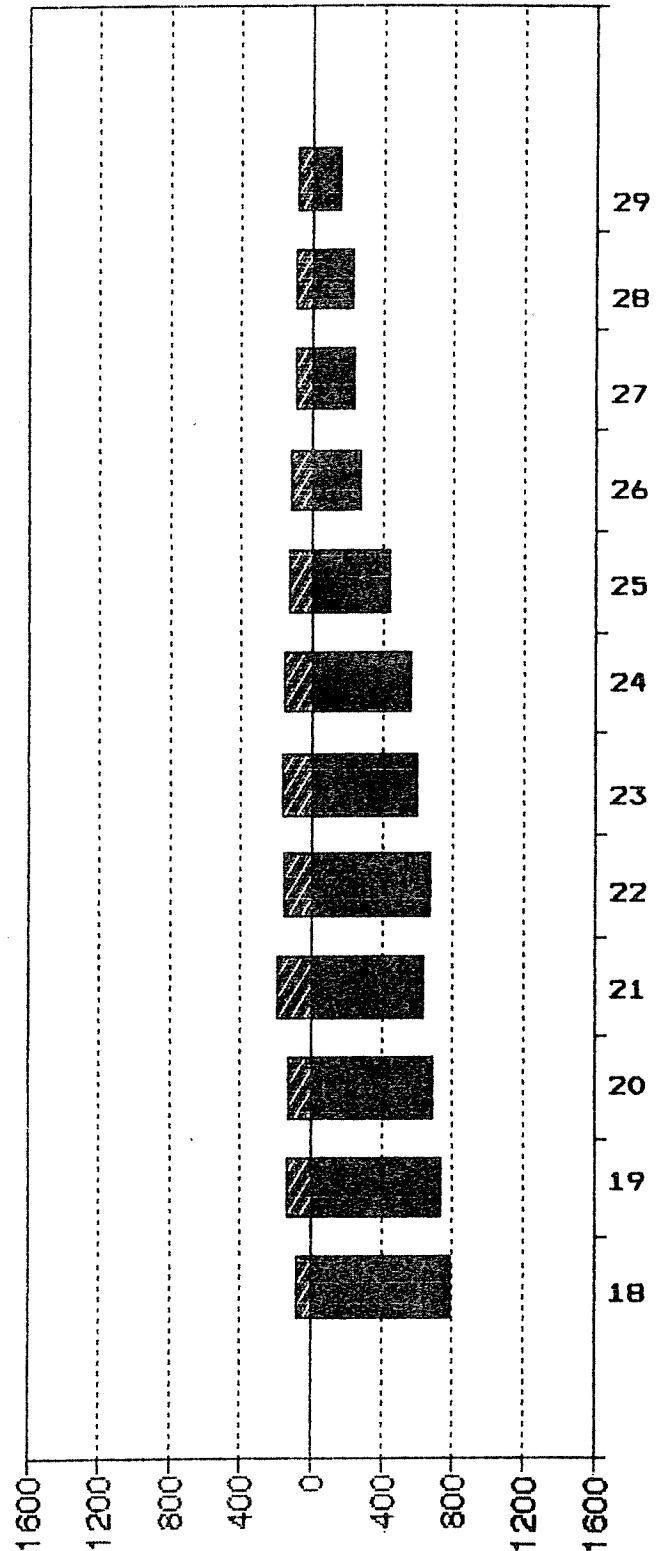
EDAD	TOTAL	Varones
TOTAL	23.209	9.720
Menos 18	366	122
18	2.235	732
19	1.937	690
20	2.566	1.023
21	2.484	1.037
22	2.409	1.073
23	1.925	893
24	1.341	650
25	1.029	483
26	790	407
27	602	285
28	425	190
29	369	176
30-34	1.085	375
35-39	672	232
40 y +	566	173
Sin espec.	2.408	1.179



 Varones
  Mujeres

AREA HUMANIDADES

EDAD	TOTAL	Varones
TOTAL	10.455	2.289
Menos 18	126	15
18	879	85
19	871	138
20	819	131
21	821	189
22	829	162
23	761	168
24	708	154
25	570	131
26	399	122
27	340	95
28	322	97
29	240	84
30-34	710	205
35-39	380	109
40 y +	476	108
Sin espec.	1.204	296



 Varones
  Mujeres

CAPITULO 3
EGRESADOS UNIVERSITARIOS

CAPITULO 3. EGRESADOS UNIVERSITARIOS

CUADRO	PAGINA
A. Egresados por áreas de estudio, según carrera y sexo. Año 1989.....	57
B. Egresados por dependencias, según áreas de estudio. Período 1980 - 1989.....	62
C. Egresados según el tiempo que tardaron en completar sus estudios. Año 1989.....	64
D. Egresados por áreas de estudio, según estado civil. Año 1989.....	68
E. Egresados por áreas de estudio, según lugar donde piensan radicarse. Año 1989.....	70

GRAFICO

1. Evolución de los egresados según áreas de estudio. Período 1978 - 1989.....	61
2. Egresados según áreas de estudio por sexo Año 1989.....	61
3. Egresados según el tiempo que tardaron en completar sus estudios. Año 1989.....	65
4. Egresados según duración de la carrera. Año 1989.....	66
5. Egresados según áreas de estudio por estado civil. Año 1989.....	69

3 EGRESADOS UNIVERSITARIOS

A EGRESADOS POR AREAS DE ESTUDIO, SEGUN CARRERA Y SEXO. AÑO 1989

AREAS - Títulos	TOTAL	Varones	Mujeres
TOTAL UNIVERSIDAD	4.189	1.901	2.288
AREA CIENCIAS BASICAS Y TECNOLOGICAS	1.012	571	441
FAC. DE ARQUITECTURA (Arquitecto)	130	81	49
FAC. DE CIENCIAS EXACTAS, FISICAS Y NATURALES	488	368	120
<i>CIENCIAS EXACTAS</i>	391	286	105
Ing. Civil	127	112	15
Ing. Mecánico Electricista	43	43	-
Ing. Electricista Electrónico	67	64	3
Ing. Mecánico Aeronáutico	10	10	-
Ing. Agrimensor	5	5	-
Geólogo	26	20	6
Biólogo	49	17	32
Prof. en Ciencias Biológicas	49	6	43
Dr. en Geología	2	1	1
Dr. en Biología	13	8	5
<i>INSTITUTO TECNICO UNIVERSITARIO</i>	97	82	15
Químico Industrial	27	20	7
Constructor	43	36	7
Mecánico Electricista	21	21	-
Vial	6	5	1
FAC. DE CIENCIAS QUIMICAS	336	77	259
Lic. en Química	25	14	11
Lic. en Química Farmacéutica	38	9	29
Lic. en Bioquímica Clínica	22	7	15
Farmacéutico	148	34	114
Bioquímico	103	13	90
FAC. DE MATEMATICA, ASTRONOMIA Y FISICA	14	9	5
Lic. en Matemática	5	1	4
Lic. en Astronomía	2	2	-
Lic. en Física	6	5	1
Dr. en Física	1	1	-
FAC. DE CIENCIAS AGROPECUARIAS (Ing. Agrónomo)	44	36	8

3 EGRESADOS UNIVERSITARIOS

A EGRESADOS POR AREAS DE ESTUDIO, SEGUN CARRERA Y SEXO. AÑO 1989 (Continuación)

AREAS - Títulos	TOTAL	Varones	Mujeres
AREA CIENCIAS SOCIALES	1.308	673	635
FAC. DE DERECHO Y CIENCIAS SOCIALES	958	461	497
DERECHO	829	436	393
Abogado	417	223	194
Procurador	412	213	199
ESC. DE TRABAJO SOCIAL (Lic. en Trab. Social)	97	7	90
ESC. DE CIENCIAS DE LA INFORMACION	32	18	14
Lic. en Ciencias de la Información	3	-	3
Lic. en Comunicación Social	29	18	11
FAC. DE CIENCIAS ECONOMICAS	350	212	138
Contador Público	278	166	112
Lic. en Economía	20	14	6
Lic. en Administración	42	25	17
Prof. en Ciencias Económicas	7	4	3
D ^o en Ciencias Económicas	3	3	-

3 EGRESADOS UNIVERSITARIOS

A EGRESADOS POR AREAS DE ESTUDIO, SEGUN CARRERA Y SEXO. AÑO 1989 (Continuación)

AREAS - Títulos	TOTAL	Varones	Mujeres
AREA CIENCIAS MEDICAS	1.362	573	789
FAC. DE CIENCIAS MEDICAS	1.111	454	657
<i>MEDICINA</i>	583	348	235
Médico Cirujano	575	341	234
Dr. En Medicina	8	7	1
<i>ESC. DE AUXILIARES DE LA MEDICINA</i>	168	59	109
Técnico en Laboratorio	43	12	31
Técnico en Radiología	57	24	33
Técnico en Radiología y Terapia Radiante	68	23	45
<i>ESC. DE KINESIOLOGIA Y FISIOTERAPIA</i>	206	34	172
Fisioterapeuta	206	34	172
<i>ESC. DE FONOAUDIOLOGIA (Fonoaudiólogo)</i>	-	-	-
<i>ESC. DE NUTRICION</i>	107	2	105
Nutricionista-Dietista	1	-	1
Lic. en Nutrición	106	2	104
<i>ESC. DE ENFERMERIA</i>	47	11	36
Enfermera Profesional Técnica	11	2	9
Lic. en Enfermería	36	9	27
FAC. DE ODONTOLOGIA	251	119	132
Odontólogo	244	114	130
Dr. en Odontología	7	5	2

3 EGRESADOS UNIVERSITARIOS

A EGRESADOS POR AREAS DE ESTUDIO, SEGUN CARRERA Y SEXO. AÑO 1989 (Continuación)

AREAS - Títulos	TOTAL	Varones	Mujeres
AREA HUMANIDADES	507	84	423
FAC. DE FILOSOFIA Y HUMANIDADES	330	75	255
Lic. en Filosofía	19	13	6
Prof. en Filosofía	4	1	3
Lic. en Letras Clásicas	1	-	1
Prof. en Letras Clásicas	3	-	3
Lic. en Letras Modernas	19	4	15
Prof. en Letras Modernas	18	3	15
Lic. en Historia	10	1	9
Prof. en Historia	7	2	5
Dr. en Historia	2	2	-
Lic. en Ciencias de la Educación	1	-	1
Prof. en Ciencias de la Educación	26	5	21
Lic. en Psicología	147	27	120
Prof. en Psicología	33	5	28
Archivero	8	2	6
Bibliotecario	2	-	2
Lic. en Perfeccionamiento Instrumental	2	-	2
Prof. en Composición Musical	2	2	-
Lic. en Composición Musical	5	5	-
Prof. en Educación Musical	3	-	3
Lic. en Pintura	10	2	8
Lic. en Escultura	1	-	1
Prof. Superior en Artes Plásticas	3	-	3
Lic. en Grabado	2	-	2
Lic. en Teatro	1	-	1
Lic. en Cine	1	1	-
ESC. SUPERIOR DE LENGUAS	177	9	168
Lic. en Lenguas y Literatura Castellana	3	1	2
Prof. de Enseñanza Secundaria de Castellano	11	-	11
Prof. Sup. de Castellano, Literatura y Latín	9	-	9
Lic. en Inglés	5	1	4
Traductor de Inglés	67	3	64
Prof. de Enseñanza Secundaria de Inglés	43	1	42
Prof. Superior de Inglés	6	1	5
Traductor de Francés	7	-	7
Prof. de Enseñanza Secundaria de Francés	5	-	5
Prof. Superior de Francés	3	-	3
Traductor de Italiano	5	-	5
Prof. de Enseñanza Secundaria de Italiano	3	-	3
Prof. Superior de Italiano	1	-	1
Traductor de Alemán	6	2	4
Prof. de Enseñanza Secundaria de Alemán	2	-	2
Prof. Superior de Alemán	1	-	1

3 EGRESADOS UNIVERSITARIOS

GRAFICO 1. EVOLUCION DE LOS EGRESADOS SEGUN AREAS DE ESTUDIO. PERIODO 1978-1989

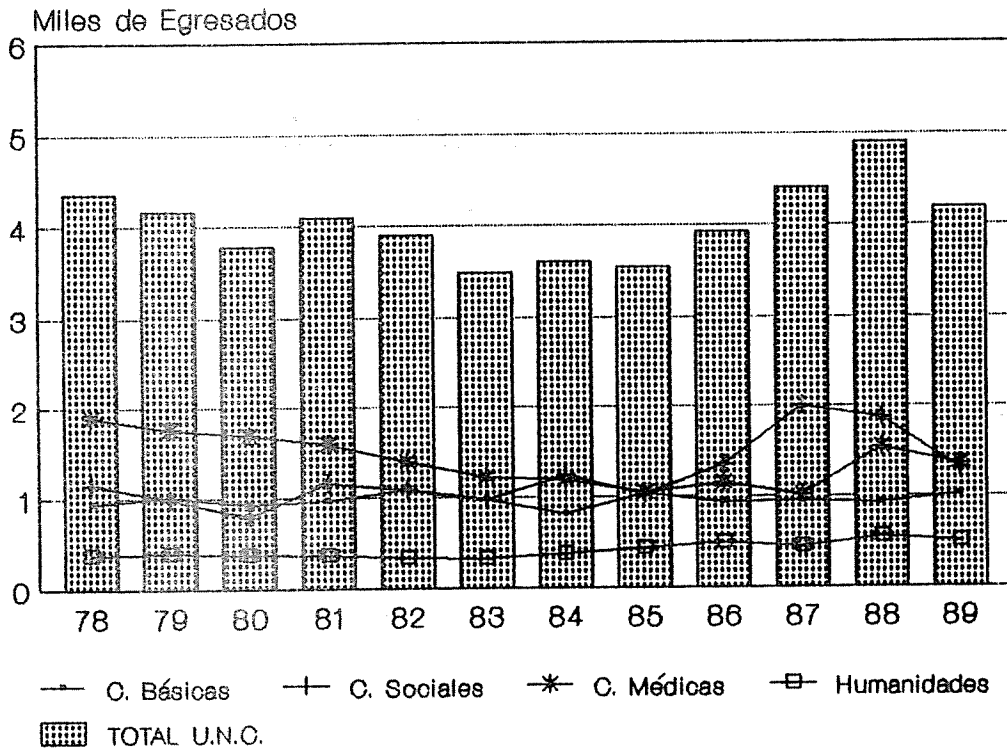
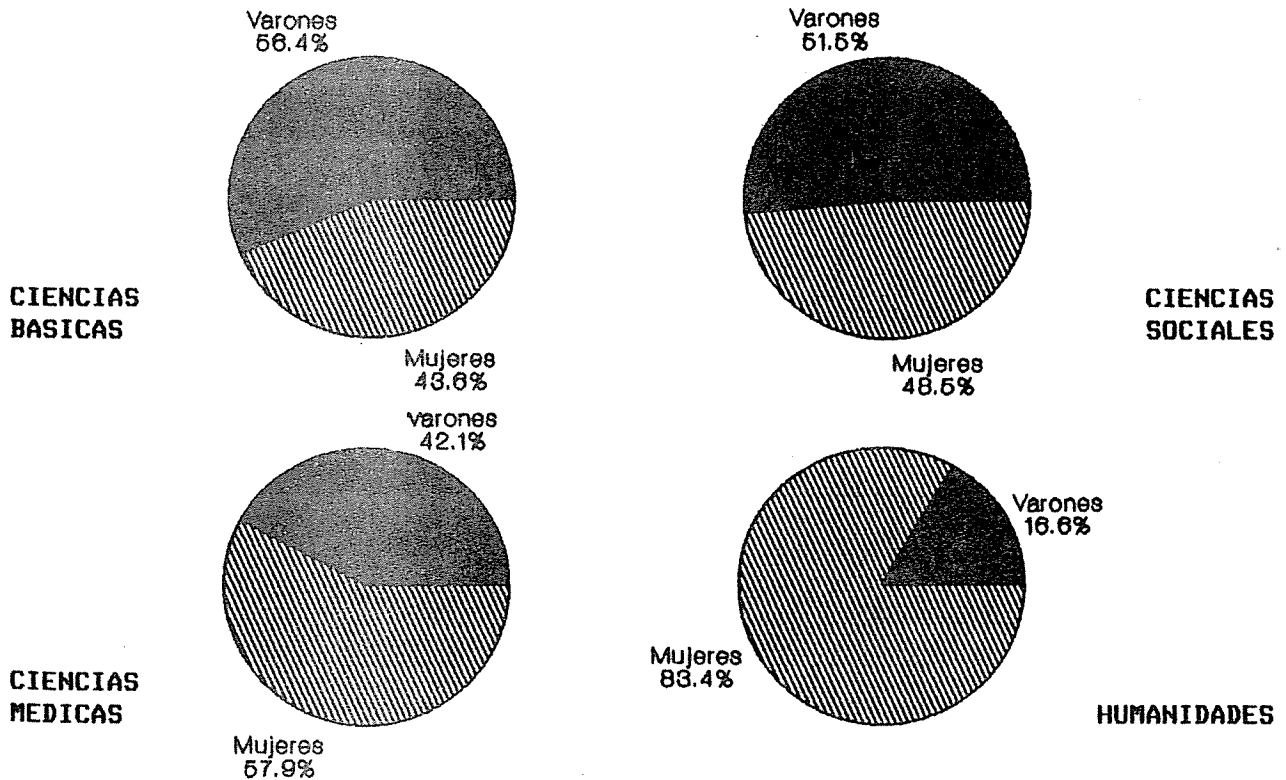


GRAFICO 2. EGRESADOS SEGUN AREAS DE ESTUDIO POR SEXO. AÑO 1989



3 EGRESADOS UNIVERSITARIOS

B EGRESADOS POR DEPENDENCIAS, SEGUN AREAS DE ESTUDIO. PERIODO 1980-1989

AREAS	1980	1981	1982
TOTAL UNIVERSIDAD	3.790	4.095	3.901
AREA CIENCIAS BASICAS Y TECNOLOGICAS	930	969	1.082
FAC. DE ARQUITECTURA	166	165	192
FAC. DE C. EXACTAS, FISICAS Y NATURALES	384	446	511
<i>Ciencias Exactas</i>	333	347	388
<i>Instituto Técnico Universitario</i>	51	99	123
FAC. DE CIENCIAS QUIMICAS	263	255	287
FAC. DE MATEMATICA, ASTRONOMIA Y FISICA	14	13	15
FAC. DE CIENCIAS AGROPECUARIAS	103	90	77
AREA CIENCIAS SOCIALES	792	1.163	1.084
FAC. DE DERECHO Y CIENCIAS SOCIALES	373	758	668
<i>Derecho</i>	302	699	598
<i>Trabajo Social</i>	42	47	36
<i>Ciencias de la Información</i>	29	12	34
FAC. DE CIENCIAS ECONOMICAS	419	405	416
AREA CIENCIAS MEDICAS	1.691	1.597	1.402
FAC. DE CIENCIAS MEDICAS	1.575	1.470	1.273
<i>Medicina</i>	1.142	1.182	981
<i>Auxiliares de la Medicina</i>	98	67	65
<i>Kinesiología y Fisioterapia</i>	216	118	86
<i>Fonoaudiología</i>	33	33	24
<i>Enfermería</i>	45	39	68
<i>Nutrición</i>	41	31	49
FAC. DE ODONTOLOGIA	116	127	129
AREA HUMANIDADES	377	366	333
FAC. DE FILOSOFIA Y HUMANIDADES	251	232	198
ESC. SUPERIOR DE LENGUAS	126	134	135

1983	1984	1985	1986	1987	1988	1989
3.492	3.613	3.546	3.936	4.409	4.899	4.189
977	806	1.038	941	947	926	1.012
190	51	148	162	132	168	130
478	479	526	412	439	346	488
382	396	409	362	369	268	391
96	83	117	50	70	78	97
233	155	249	251	298	316	336
18	20	20	16	21	18	14
58	101	95	100	57	78	44
964	1.242	1.023	1.355	2.000	1.872	1.308
591	838	570	891	1.578	1.510	958
506	543	453	706	1.149	1.235	829
58	67	64	166	391	240	97
27	228	53	19	38	35	32
373	404	453	464	422	362	350
1.224	1.196	1.049	1.148	1.016	1.546	1.362
1.127	1.044	867	936	806	1.370	1.111
917	765	672	573	488	465	583
47	74	65	147	162	119	168
51	44	41	37	52	681	206
24	42	38	40	34	8	-
46	77	45	112	63	70	47
42	42	6	27	7	27	107
97	152	182	212	210	176	251
327	369	436	492	446	555	507
175	181	215	297	291	357	330
152	188	221	195	155	198	177

3 EGRESADOS UNIVERSITARIOS

C EGRESADOS SEGUN EL TIEMPO QUE TARDARON EN COMPLETAR SUS ESTUDIO AÑO 1989 (en porcentajes)

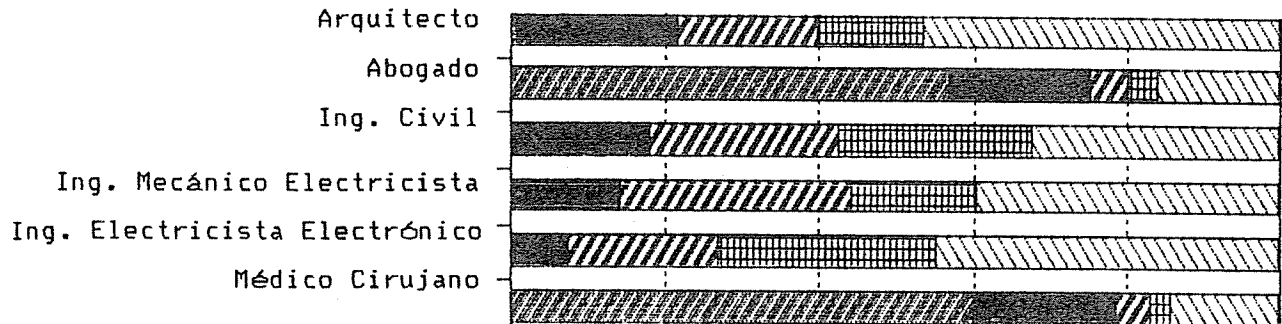
TITULO	En término	Años de atraso				Duración real
		1	2	3	4y+	
6 AÑOS						
Arquitecto	0.8	20.8	18.5	13.8	46.2	9 a 11 m
Abogado	56.6	18.7	4.8	3.8	16.1	7 a 6 m
Ing. Civil	-	18.1	24.4	25.2	32.3	9 a 5 m
Ing. Mecánico Electricista	-	14.0	30.2	16.3	39.5	9 a 8 m
Ing. Electricista Electrónico	-	7.5	19.4	28.4	44.8	9 a 10 m
Médico Cirujano	59.8	18.8	4.5	2.4	14.4	7 a 7 m
5 AÑOS						
Contador Público	9.0	27.3	20.1	14.7	28.8	8 a 2 m
Lic. en Administración	59.5	14.3	9.5	4.8	11.9	6 a 1 m
Biólogo	4.1	34.7	16.3	22.4	22.4	7 a 9 m
Lic. en Letras Modernas	10.5	31.6	10.5	5.3	42.1	9 a 4 m
Lic. en Psicología	52.4	31.3	6.8	1.4	8.2	6 a 2 m
Odontólogo	43.4	32.0	9.4	6.1	9.0	6 a 5 m
Farmacéutico	58.1	21.6	6.8	2.0	11.5	6 a
Bioquímico	27.2	49.5	14.6	3.9	4.9	6 a 2 m
Ing. Agrónomo	-	11.4	27.3	11.4	50.0	8 a 10 m
Lic. en Comunicación Social	6.9	69.0	6.9	6.9	10.3	6 a 9 m
Lic. en Trabajo Social	88.7	8.2	1.0	-	2.1	4 a 7 m
Lic. en Enfermería	-	36.4	18.2	18.2	27.3	8 a 7 m
Profesorados Esc. de Lenguas	20.0	20.0	15.0	15.0	30.0	8 a 1 m
4 AÑOS						
Prof. en Biología	16.3	14.3	32.7	10.2	26.5	7 a
Traductorados Esc. de Lenguas	31.8	20.0	12.9	15.3	20.0	6 a 3 m
Fisioterapeuta	1.5	91.7	5.3	-	1.5	5 a 2 m
Constructor	4.7	23.3	32.6	14.0	25.6	6 a 8 m
Químico Industrial	7.4	22.2	40.7	7.4	22.2	6 a 8 m

Observación: - El cálculo de la duración real de las carreras se ha realizado en base a la media aritmética.
- Sólo figuran las carreras cuantitativamente más relevantes.

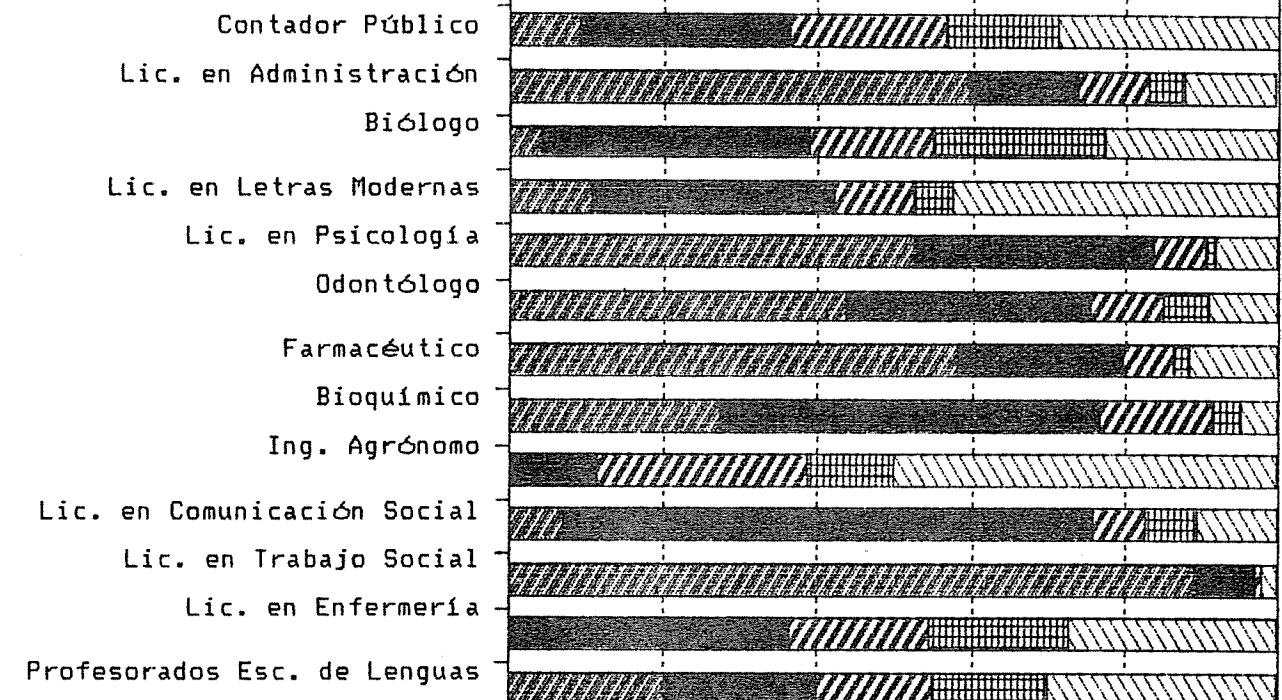
3 EGRESADOS UNIVERSITARIOS

GRAFICO 3. EGRESADOS SEGUN EL TIEMPO QUE TARDARON EN COMPLETAR SUS ESTUDIOS. AÑO 1989

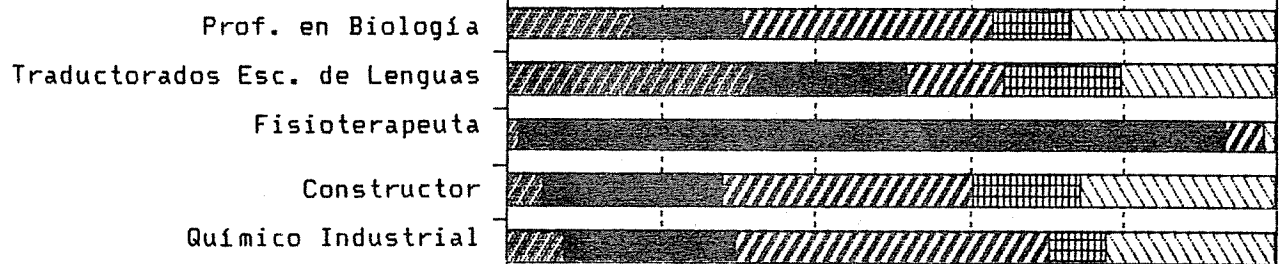
6 AÑOS



5 AÑOS



4 AÑOS

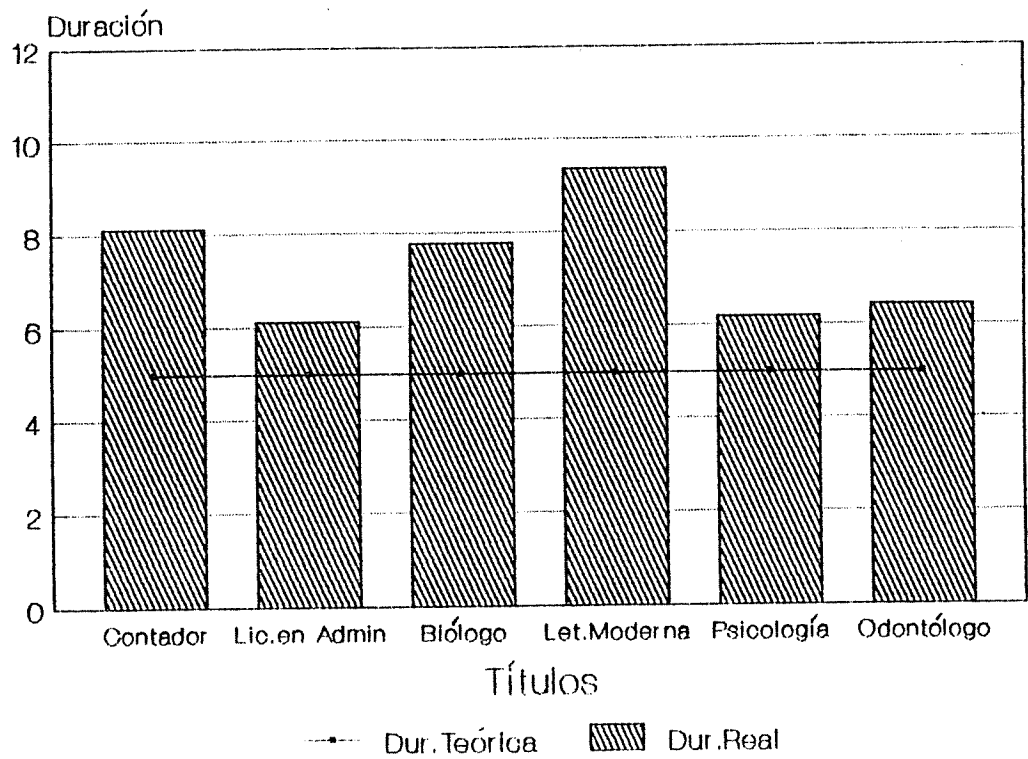
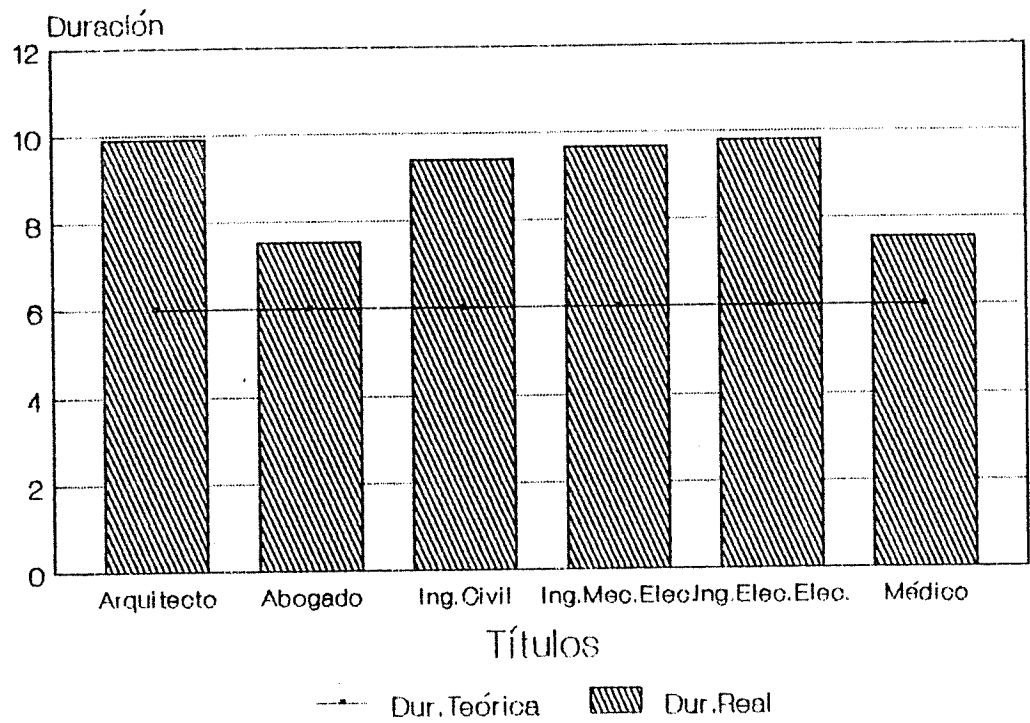


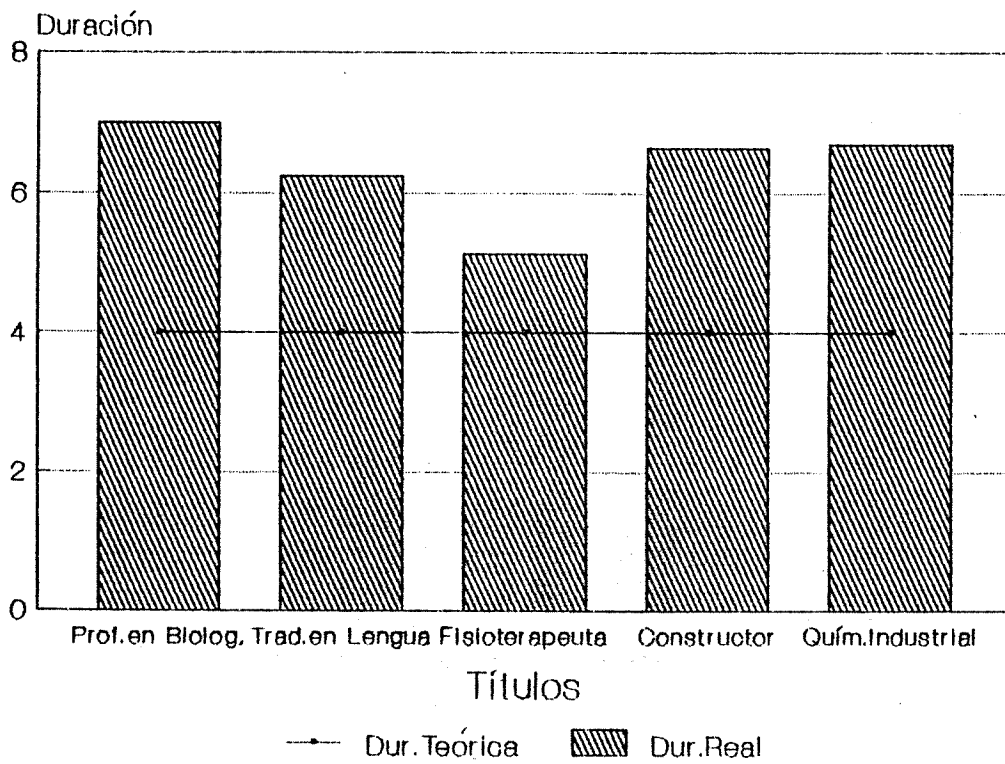
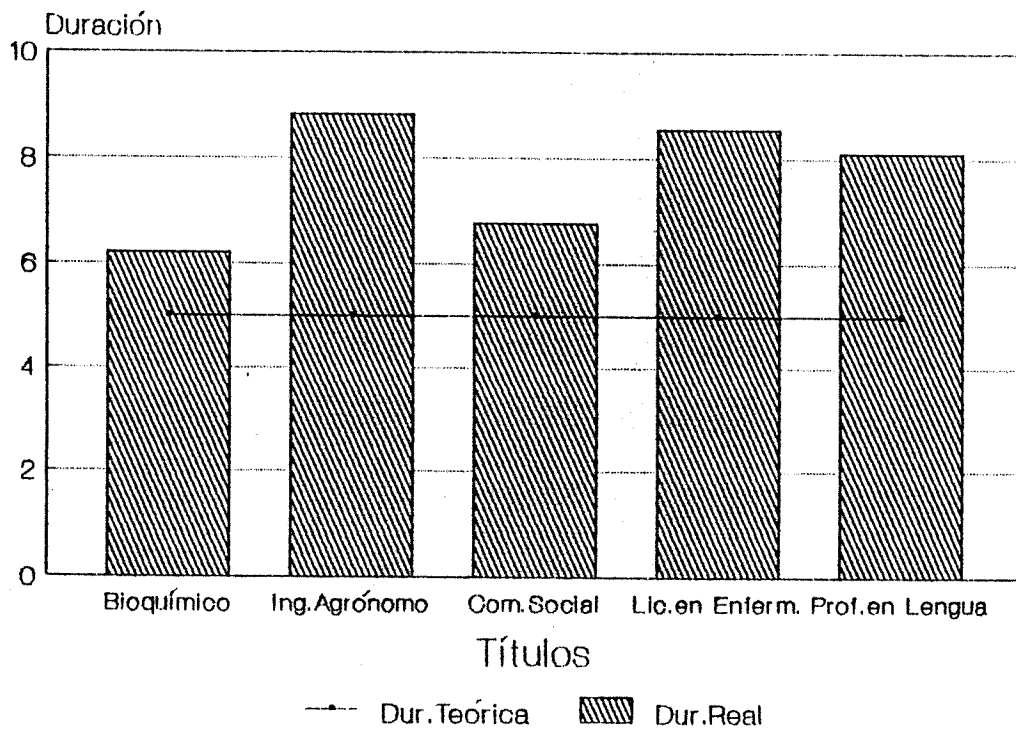
0% 20% 40% 60% 80% 100%

En término
 1 año de atraso
 2 años de atraso
 3 años de atraso
 4 y más años de atraso

3 EGRESADOS UNIVERSITARIOS

GRAFICO 4. EGRESADOS SEGUN DURACION DE LA CARRERA. AÑO 1989





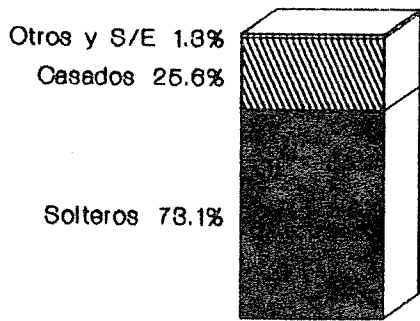
3 EGRESADOS UNIVERSITARIOS

D EGRESADOS POR AREAS DE ESTUDIO, SEGUN ESTADO CIVIL. AÑO 1989

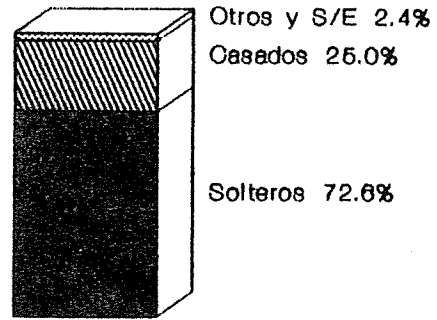
AREAS	TOTAL	Soltero	Casado	Viudo o Separado	Sin espec
TOTAL UNIVERSIDAD	4.189	3.084	1.031	64	10
AREA CIENCIAS BASICAS Y TECNOLOGICAS	1.012	740	259	12	1
FAC. DE ARQUITECTURA	130	81	46	3	-
FAC. DE C. EXACTAS, FISICAS Y NATURALES	488	337	143	7	1
<i>Ciencias Exactas</i>	391	293	93	4	1
<i>Instituto Técnico Universitario</i>	97	44	50	3	-
FAC. DE CIENCIAS QUIMICAS	336	282	52	2	-
FAC. DE MATEMATICA, ASTRONOMIA Y FISICA	14	9	5	-	-
FAC. DE CIENCIAS AGROPECUARIAS	44	31	13	-	-
AREA CIENCIAS SOCIALES	1.308	950	327	29	2
FAC. DE DERECHO Y CIENCIAS SOCIALES	958	700	229	27	2
<i>Derecho</i>	829	616	191	22	-
<i>Trabajo Social</i>	97	61	30	5	1
<i>Ciencias de la Información</i>	32	23	8	-	1
FAC. DE CIENCIAS ECONOMICAS	350	250	98	2	-
AREA CIENCIAS MEDICAS	1.362	1.042	304	12	4
FAC. DE CIENCIAS MEDICAS	1.111	836	260	12	3
<i>Medicina</i>	583	457	120	5	1
<i>Auxiliares de la Medicina</i>	168	136	29	3	-
<i>Kinesiología y Fisioterapia</i>	206	158	46	1	1
<i>Fonoaudiología</i>	-	-	-	-	-
<i>Enfermería</i>	47	31	14	2	-
<i>Nutrición</i>	107	54	51	1	1
FAC. DE ODONTOLOGIA	251	206	44	-	1
AREA HUMANIDADES	507	352	141	11	3
FAC. DE FILOSOFIA Y HUMANIDADES	330	212	109	7	2
ESC. SUPERIOR DE LENGUAS	177	140	32	4	1

3 EGRESADOS UNIVERSITARIOS

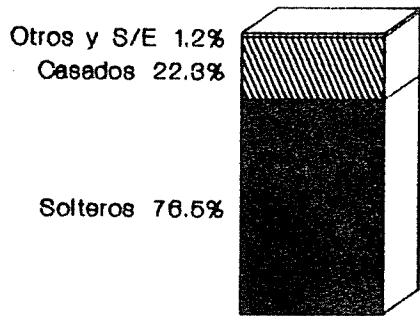
GRAFICO 5. EGRESADOS SEGUN AREAS DE ESTUDIO POR ESTADO CIVIL.
AÑO 1989



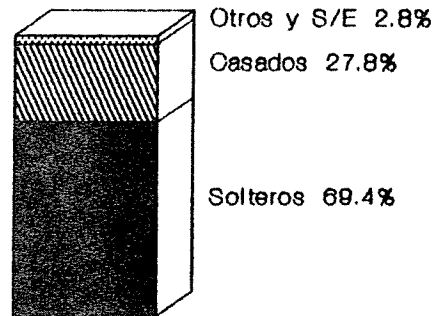
C. Básicas



C. Sociales



C. Médicas



Humanidades

3 EGRESADOS UNIVERSITARIOS

E EGRESADOS POR AREAS DE ESTUDIO, SEGUN LUGAR DONDE PIENSA RADICAR AÑO 1989

AREAS	TOTAL	Córdoba Capital	Córdoba Interior	Otras Prov.	Otros Países	Sin espec
TOTAL UNIVERSIDAD	4.189	2.142	559	652	422	414
AREA CIENCIAS BASICAS	1.012	568	141	95	139	69
FAC. DE ARQUITECTURA	130	107	10	10	3	-
FAC. DE C. EXACTAS, FISICAS Y NAT.	488	330	68	45	17	28
<i>Ciencias Exactas</i>	391	265	53	40	13	20
<i>Instituto Técnico Universitario</i>	97	65	15	5	4	1
FAC. DE CIENCIAS QUIMICAS	336	107	46	33	118	32
FAC. DE MATEMATICA, ASTRON. Y FIS.	14	12	-	2	-	-
FAC. DE CIENCIAS AGROPECUARIAS	44	12	17	5	1	9
AREA CIENCIAS SOCIALES	1.308	696	188	257	80	87
FAC. DE DERECHO Y C. SOCIALES	958	456	129	230	67	76
<i>Derecho</i>	829	371	107	220	63	61
<i>Trabajo Social</i>	97	66	19	5	1	1
<i>Ciencias de la Información</i>	32	19	3	5	3	1
FAC. DE CIENCIAS ECONOMICAS	350	240	59	27	13	11
AREA CIENCIAS MEDICAS	1.362	567	160	262	161	212
FAC. DE CIENCIAS MEDICAS	1.111	514	129	219	70	175
<i>Medicina</i>	583	279	59	133	35	77
<i>Auxiliares de la Medicina</i>	} * 374	148	45	53	29	95
<i>Kinesiología y Fisioterapia</i>						
<i>Fonoaudiología</i>						
<i>Enfermería</i>						
<i>Nutrición</i>	47	38	7	2	-	-
	107	49	18	31	6	-
FAC. DE ODONTOLOGIA	251	53	31	43	91	33
AREA HUMANIDADES	507	311	70	38	42	46
FAC. DE FILOSOFIA Y HUMANIDADES	330	176	49	23	37	44
ESC. SUPERIOR DE LENGUAS	177	135	21	15	5	-

* Por la forma en que han sido procesados los datos, no es posible desagregar esta información.

CAPITULO 4
ALUMNOS Y EGRESADOS DE
NIVEL MEDIO Y TERCARIO

CAPITULO 4. ALUMNOS Y EGRESADOS DE NIVEL MEDIO Y TERCIARIO

CUADRO	PAGINA
A. Total de alumnos de nivel medio por establecimiento, según sexo. Período 1970-1990.....	75
B. Ingresantes de nivel medio por establecimiento según sexo. Período 1970 - 1990.....	76
C. Egresados de nivel medio por establecimiento, según sexo. Período 1970 - 1989.....	78
D. Total de alumnos e ingresantes de nivel terciario por establecimiento, según carrera y sexo. Año 1990.....	80
E. Egresados de nivel terciario por establecimiento, según carrera y sexo. Año 1989.....	81
F. Total de alumnos de nivel terciario por establecimiento, según carrera. Período 1986-1990.....	82
G. Ingresantes de nivel terciario por establecimiento, según carrera. Período 1986 - 1990.....	83
H. Egresados de nivel terciario por establecimiento, según carrera. Período 1985 - 1989.....	84
GRAFICO	
1. Evolución del total de alumnos e ingresantes de nivel medio por establecimiento. Período 1979 - 1990.....	77
2. Evolución de los egresados de nivel medio por establecimiento. Período 1979 - 1989.....	79
3. Evolución del total de alumnos de nivel terciario. Período 1985 - 1989.....	82
4. Evolución de los ingresantes de nivel terciario. Período 1985 - 1990.....	83
5. Evolución de los egresados de nivel terciario. Período 1984 - 1989.....	84

4 NIVEL MEDIO Y Terciario

A TOTAL DE ALUMNOS DE NIVEL MEDIO POR ESTABLECIMIENTO, SEGUN SEXO. PERIODO 1970-1990

AÑOS	TOTAL	Varones	Col. Nac. de Monserrat		Esc. de Com. "M. Belgrano"	
			Total	Varones	Total	Varones
1970	3.176	2.465	1.379	1.379	1.797	1.086
1971	3.197	2.362	1.267	1.267	1.930	1.095
1972	3.038	2.200	1.179	1.179	1.859	1.021
1973	3.047	2.187	1.223	1.223	1.824	964
1974	3.238	2.359	1.401	1.401	1.837	958
1975	3.238	2.400	1.464	1.464	1.824	936
1976	3.148	2.309	1.391	1.391	1.757	918
1977	2.978	2.211	1.336	1.336	1.642	875
1978	2.975	2.216	1.357	1.357	1.618	859
1979	2.952	2.243	1.401	1.401	1.551	842
1980	2.950	2.269	1.417	1.417	1.533	852
1981	2.981	2.337	1.518	1.518	1.463	819
1982	3.053	2.416	1.546	1.546	1.507	870
1983	3.084	2.463	1.570	1.570	1.514	893
1984	3.349	2.680	1.680	1.680	1.669	1.000
1985	3.515	2.771	1.741	1.741	1.774	1.030
1986	3.671	2.830	1.753	1.753	1.918	1.077
1987	3.655	2.777	1.705	1.705	1.950	1.072
1988	3.756	2.830	1.731	1.731	2.025	1.099
1989	4.041	3.075	1.963	1.963	2.078	1.112
1990	3.764	2.774	1.709	1.709	2.055	1.065

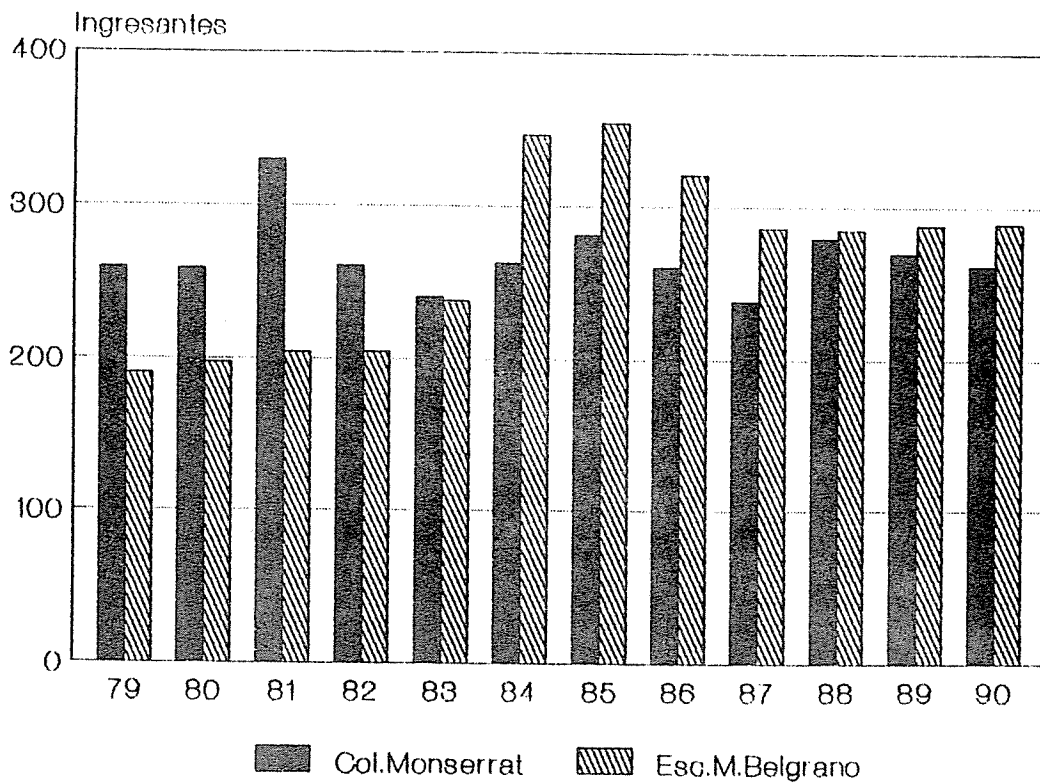
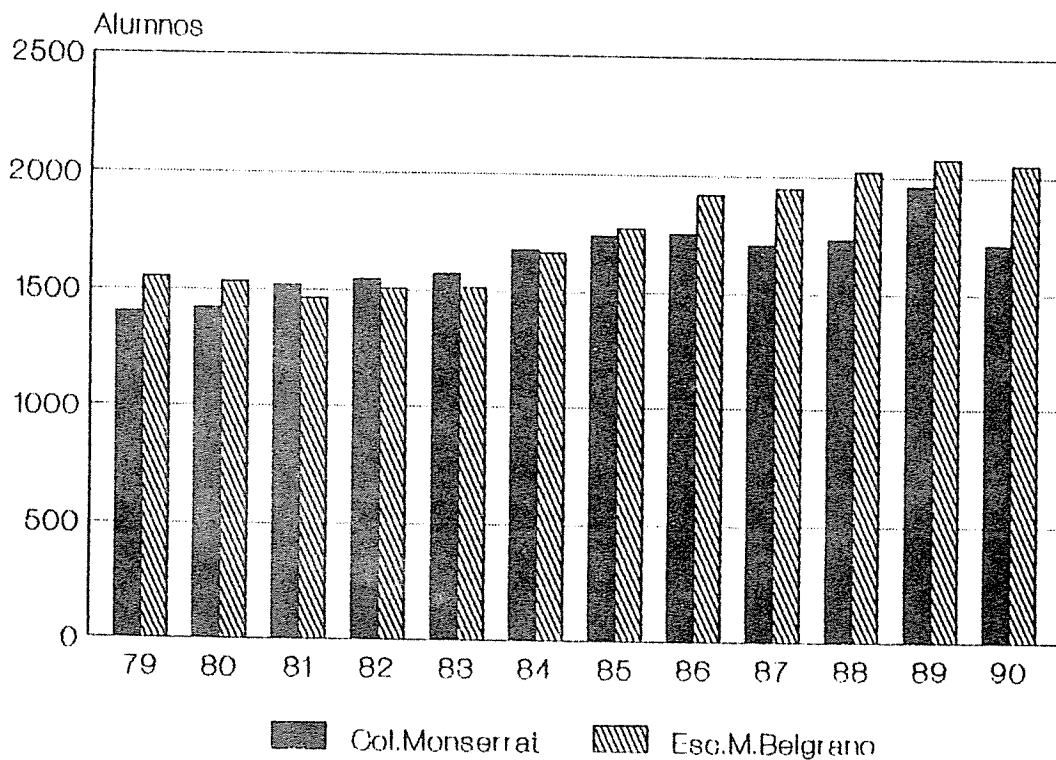
4 NIVEL MEDIO Y Terciario

B INGRESANTES DE NIVEL MEDIO POR ESTABLECIMIENTO, SEGUN SEXO. PERIODO 1970-1990

AÑOS	TOTAL	Varones	Col. Nac. de Monserrat		Esc. de Com. "M. Belgrano"	
			Total	Varones	Total	Varones
1970	741	516	293	293	448	223
1971	653	441	237	237	416	204
1972	554	424	298	298	256	126
1973	501	373	245	245	256	128
1974	648	519	384	384	264	135
1975	601	475	329	329	272	146
1976	461	348	210	210	251	138
1977	446	342	207	207	239	135
1978	404	330	231	231	173	99
1979	449	379	259	259	190	120
1980	456	379	258	258	198	121
1981	533	442	329	329	204	113
1982	465	384	260	260	205	124
1983	478	392	240	240	238	152
1984	608	479	262	262	346	217
1985	635	459	281	281	354	178
1986	580	420	260	260	320	160
1987	524	382	238	238	286	144
1988	564	423	279	279	285	144
1989	557	413	269	269	288	144
1990	550	407	261	261	289	146

4 NIVEL MEDIO Y TERCIARIO

GRAFICO 1. EVOLUCION DEL TOTAL DE ALUMNOS E INGRESANTES DE NIVEL MEDIO POR ESTABLECIMIENTO. PERIODO 1979-1990



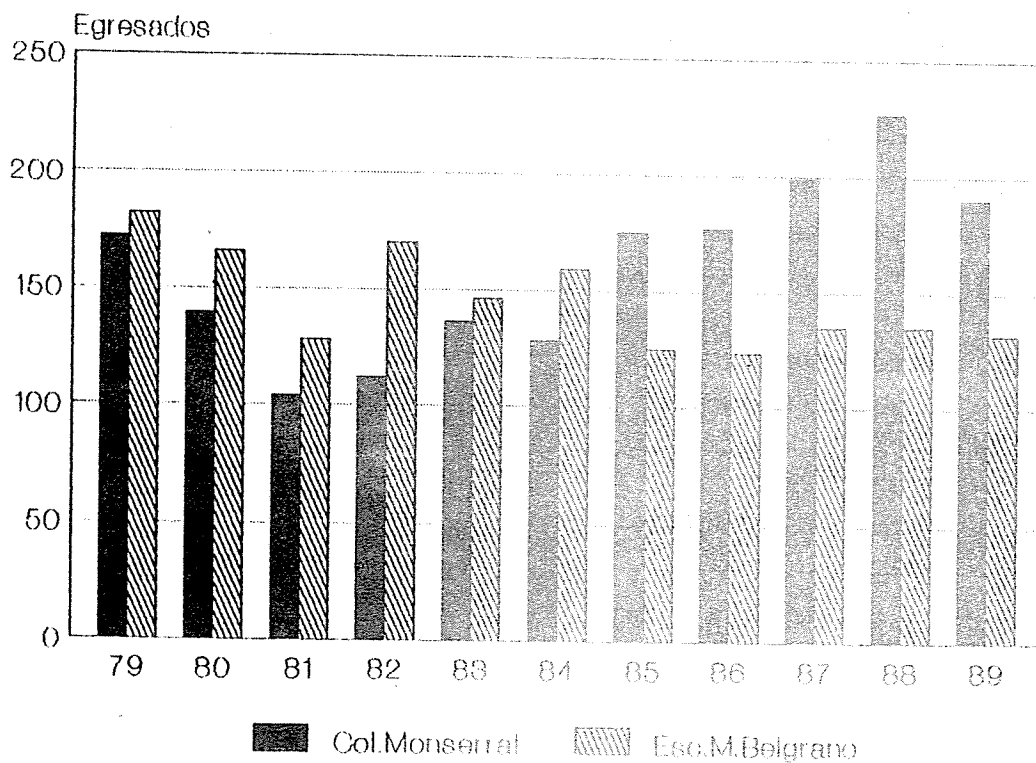
4 NIVEL MEDIO Y Terciario

C EGRESADOS DE NIVEL MEDIO POR ESTABLECIMIENTO, SEGUN SEXO. PERIODO 1970-1989

AÑOS	TOTAL	Varones	Col. Nac. de Monserrat		Esc. de Com. "M. Belgrano"	
			Total	Varones	Total	Varones
1970	354	287	190	190	164	97
1971	282	224	141	141	141	83
1972	271	221	122	122	149	99
1973	237	186	107	107	130	79
1974	283	213	121	121	162	92
1975	302	208	109	109	193	99
1976	312	224	134	134	178	90
1977	186	147	108	108	78	39
1978	279	208	132	132	147	76
1979	354	264	172	172	182	92
1980	305	228	139	139	166	89
1981	232	161	104	104	128	57
1982	282	202	112	112	170	90
1983	282	214	136	136	146	78
1984	287	213	128	128	159	85
1985	300	247	175	175	125	72
1986	301	253	177	177	124	76
1987	334	274	199	199	135	75
1988	362	307	227	227	135	80
1989	322	282	190	190	132	92

4 NIVEL MEDIO Y Terciario

GRAFICO 2. EVOLUCION DE LOS EGRESADOS DE NIVEL MEDIO POR ESTABLECIMIENTO. PERIODO 1979-1989



4 NIVEL MEDIO Y TERCIARIO

D TOTAL DE ALUMNOS E INGRESANTES DE NIVEL TERCIARIO POR ESTABLECIMIENTO, SEGUN CARRERA Y SEXO. AÑO 1990

COLEGIOS - Carreras	TOTAL DE ALUMNOS		INGRESANTES	
	Total	Varones	Total	Varones
TOTAL NIVEL TERCIARIO	953	457	591	287
COLEGIO NACIONAL DE MONSERRAT	417	193	231	105
Aux. especialista en Dibujo Técnico y Publicitario	135	50	73	29
Aux. Técnico en Bromatología	112	32	66	17
Martillero y Corredor Público	170	111	92	59
ESC. SUP. DE COMERCIO "MANUEL BELGRANO"	536	264	360	182
Programador y Aux. Analista de Sistemas de Computación	132	69	90	44
Aux. Téc. en Operaciones Financieras	125	60	90	41
Aux. Téc. en Relaciones Laborales	133	64	90	47
Aux. Téc. en Administrac. Cooperativa	51	23	45	20
Asistente de Comercialización	95	48	45	30

4 NIVEL MEDIO Y TERCIARIO

E EGRESADOS DE NIVEL TERCIARIO POR ESTABLECIMIENTO, SEGUN CARRERA Y SEXO. AÑO 1989

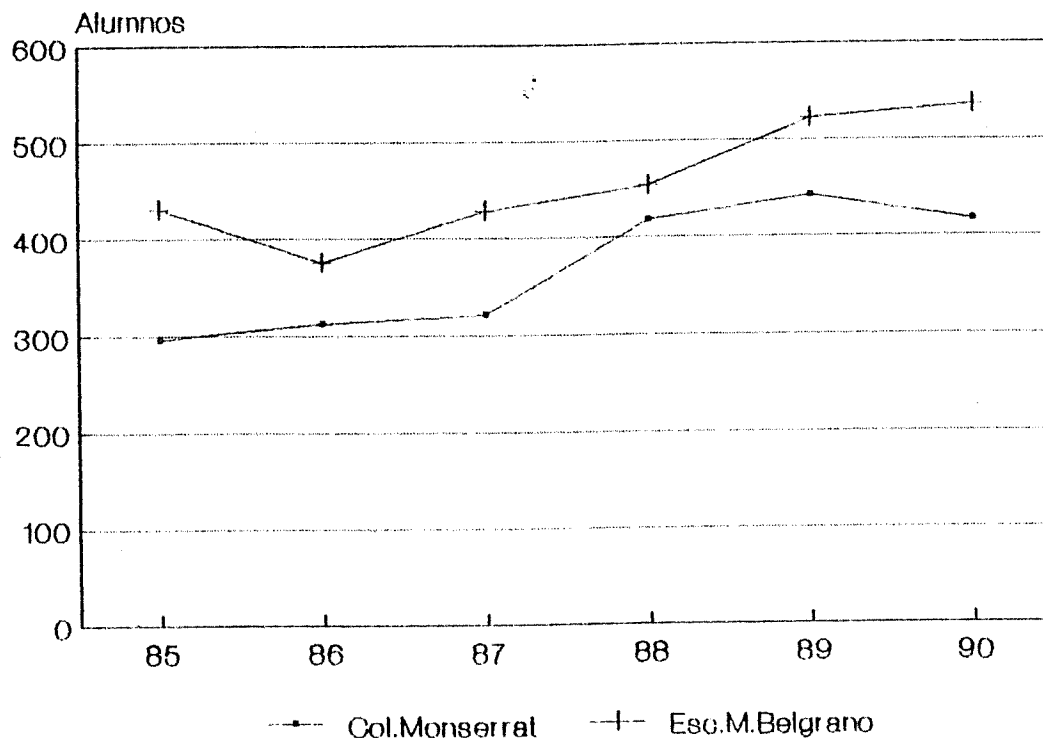
COLEGIOS - Carreras	TOTAL	Varones
TOTAL NIVEL TERCIARIO	185	88
COLEGIO NACIONAL DE MONSERRAT	107	49
Aux. especialista en Dibujo Técnico y Publicitario	30	19
Aux. Técnico en Bromatología	23	4
Martillero y Corredor Público	54	26
ESC. SUP. DE COMERCIO "MANUEL BELGRANO"	78	39
Programador y Aux. Analista de Sistemas de Computación	10	7
Aux. Téc. en Operaciones Financieras	15	5
Aux. Téc. en Relaciones Laborales	25	9
Aux. Téc. en Administrac. Cooperativa	14	3
Asistente de Comercialización	14	15

4 NIVEL MEDIO Y TERCIARIO

F TOTAL DE ALUMNOS DE NIVEL TERCIARIO POR ESTABLECIMIENTO, SEGUN CARRERA. PERIODO 1986-1990

COLEGIOS - Carreras	1986	1987	1988	1989	1990
TOTAL NIVEL TERCIARIO	688	749	871	963	953
COLEGIO NACIONAL DE MONSERRAT	313	321	418	441	417
Aux. Especialista en Dibujo Técnico y Publicitario	110	105	139	145	135
Aux. Técnico en Bromatología	94	79	100	121	112
Martillero y Corredor Público	109	137	179	175	170
ESC. SUP. DE COMERCIO "M. BELGRANO"	375	428	453	522	536
Programador y Aux. Analista de Sistemas de Computación	135	133	126	157	132
Aux. Téc. en Operaciones Financieras	79	97	104	117	125
Aux. Téc. en Relaciones Laborales	79	98	106	124	133
Aux. Téc. en Administrac. Cooperativa	36	42	49	50	51
Asistente de Comercialización	46	58	68	74	95

GRAFICO 3. EVOLUCION DEL TOTAL DE ALUMNOS DE NIVEL TERCIARIO.

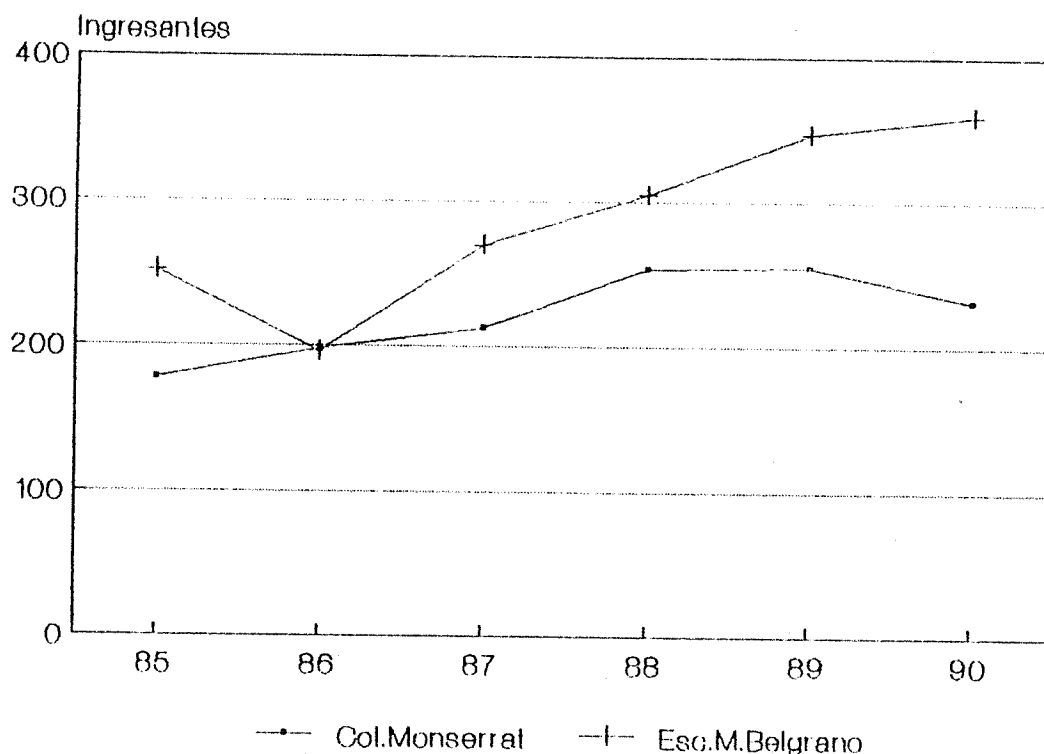


4 NIVEL MEDIO Y TERCIARIO

G INGRESANTES DE NIVEL TERCIARIO POR ESTABLECIMIENTO, SEGUN CARRERA. PERIODO 1986-1990

COLEGIOS - Carreras	1986	1987	1988	1989	1990
TOTAL NIVEL TERCIARIO	394	483	559	602	591
COLEGIO NACIONAL DE MONSERRAT	198	213	254	255	231
Aux. Especialista en Dibujo Técnico y Publicitario	65	73	84	83	73
Aux. Técnico en Bromatología	60	56	64	75	66
Martillero y Corredor Público	73	84	106	97	92
ESC. SUP. DE COMERCIO "M. BELGRANO"	196	270	305	347	360
Programador y Aux. Analista de Sistemas de Computación	76	77	81	90	90
Aux. Téc. en Operaciones Financieras	40	69	74	90	90
Aux. Téc. en Relaciones Laborales	35	65	66	90	90
Aux. Téc. en Administrac. Cooperativa	25	22	37	32	45
Asistente de Comercialización	20	37	47	45	45

GRAFICO 4. EVOLUCION DE LOS INGRESANTES DE NIVEL TERCIARIO.

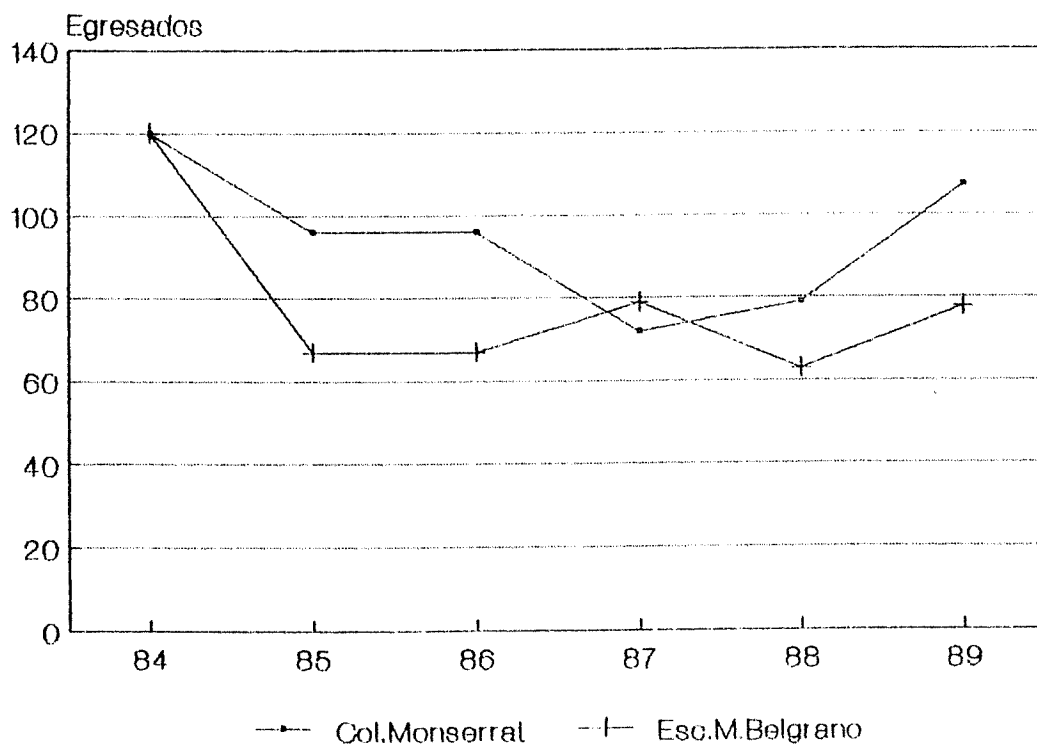


4 NIVEL MEDIO Y TERCIARIO

H EGRESADOS DE NIVEL TERCIARIO POR ESTABLECIMIENTO, SEGUN CARRERA, PERIODO 1985-1989

COLEGIOS - Carreras	1985	1986	1987	1988	1989
TOTAL NIVEL TERCIARIO	163	163	151	142	185
COLEGIO NACIONAL DE MONSERRAT	96	96	72	79	107
Aux. Especialista en Dibujo Técnico y Publicitario	30	30	26	20	30
Aux. Técnico en Bromatología	25	25	20	21	23
Martillero y Corredor Público	41	41	26	38	54
ESC. SUP. DE COMERCIO "M. BELGRANO"	67	67	79	63	78
Programador y Aux. Analista de Sistemas de Computación	4	4	12	13	10
Aux. Téc. en Operaciones Financieras	19	19	18	11	15
Aux. Téc. en Relaciones Laborales	29	29	32	19	25
Aux. Téc. en Administrac. Cooperativa	6	6	4	13	14
Asistente de Comercialización	9	9	13	7	14

GRAFICO 5. EVOLUCION DE LOS EGRESADOS DE NIVEL TERCIARIO.



CAPITULO 5
PERSONAL

CAPITULO 5. PERSONAL

CUADRO	PAGINA
A. <i>Personal docente por dependencias. Período 1985-1990.....</i>	89
B. <i>Personal docente por categoría y dedicación. Año 1990.....</i>	90
C. <i>Personal docente por dependencias. Año 1990.....</i>	92
D. <i>Personal no docente por dependencias. Período 1985 - 1990.....</i>	93
E. <i>Personal no docente por agrupamiento y nivel. Año 1990.....</i>	94
F. <i>Personal no docente por dependencias, según agrupamientos. Año 1990.....</i>	96

GRAFICO

1. <i>Personal docente por categoría y dedicación. Año 1990.....</i>	91
2. <i>Personal no docente por nivel y agrupamiento. Año 1990.....</i>	95

5 PERSONAL

A PERSONAL DOCENTE POR DEPENDENCIAS. PERIODO 1985-1990

DEPENDENCIAS	1985	1986	1987	1988	1989	1990
TOTAL UNIVERSIDAD	6.030	5.951	6.365	6.918	7.027	7.148
Fac. de Arquitectura y Urbanismo	410	418	426	433	417	452
Fac. de C. Exactas, Físicas y Nat.	946	979	943	1.017	1.083	1.089
Fac. de C. Químicas	351	334	369	395	393	398
Fac. de Matemática, Astron. y Fís.	126	126	128	169	183	194
Fac. de C. Agropecuarias	304	287	330	359	356	374
Fac. de C. Médicas	1.389	1.312	1.441	1.555	1.560	1.527
Fac. de Odontología	316	317	330	357	354	396
Fac. de Derecho y C.Sociales	658	684	697	783	793	791
<i>Abogacía</i>	491	505	496	552	559	553
<i>Esc. de Trabajo Social</i>	61	79	76	81	80	81
<i>Esc. de C. de la Información</i>	106	100	125	150	154	157
Fac. de C. Económicas	410	442	462	554	545	557
Fac. de Filosofía y Humanidades	573	536	663	680	707	783
Esc. Superior de Lenguas	173	171	196	179	206	191
Colegio Nacional de Monserrat	94	79	91	100	100	95
Esc. Sup. de Comercio "M.Belgrano"	135	130	148	163	161	140
Rectorado y sus Secretarías	18	14	14	20	25	30
Laboratorio de Hemoderivados	19	25	30	31	31	29
Dir. de Bienestar Estudiantil	31	33	32	43	32	35
Centro Multinacional de la Mujer	8	9	7	10	11	8
Observatorio Astronómico	19	20	17	26	25	-
Dir. de Publicaciones	1	-	3	3	3	1
Centro Univ. de Política Social	15	13	12	5	1	-
Centro de Educación a Distancia	3	3	5	7	7	4
S. I. S. B. I.	-	-	2	4	5	5
Unidades de Investigación	31	19	19	25	29	49
Horas Cátedra Ejecutadas	2.250	2.491	2.554	6.312	6.965	3.811

5 PERSONAL

B PERSONAL DOCENTE POR CATEGORIA Y DEDICACION. AÑO 1990

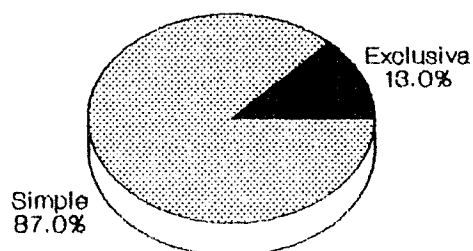
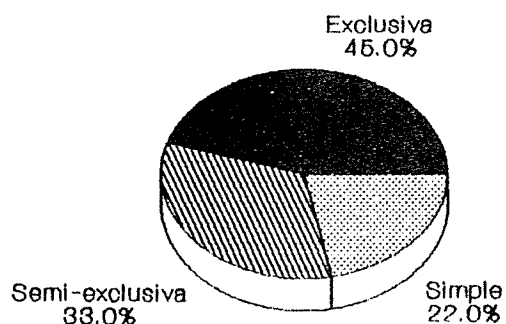
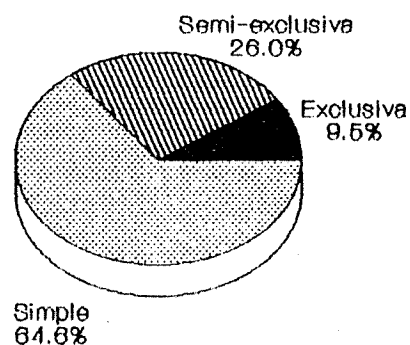
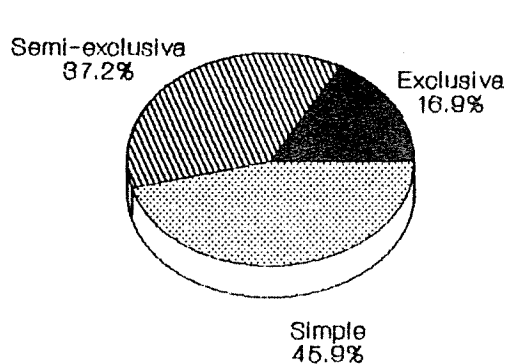
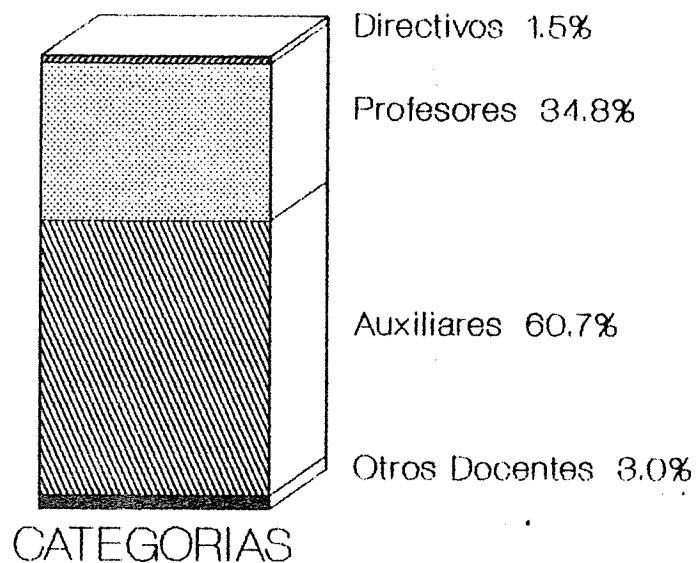
CATEGORIA	TOTAL	DEDICACION		
		Exclusiva	Semi-Excl.	Simple
TOTAL UNIVERSIDAD	7.148	907	2.086	4.155
Rector - Decanos	12	6	6	-
Directivos (1)	18	6	12	-
Secretarios (2)	58	29	18	11
Otros Directivos (3)	21	8	-	13
Profesor Titular	1.001	196	420	385
Profesor Asociado	148	43	43	62
Profesor Adjunto	1.245	181	460	604
Otros Profesores (4)	92	-	1	91
Jefe de Trabajos Prácticos	3.078	260	1.005	1.813
Ayudantes (5)	810	150	100	560
Ayudantes - Alumnos (6)	450	-	21	429
Preceptores (7)	181	27	-	154
Otros (8)	34	1	-	33
Horas Cátedra Ejecutadas	3.811			

Estas categorías incluyen:

- (1) *Director de Escuela, Instituto o Escuela Superior; Rector de 1a.*
- (2) *Secretario de Universidad, Facultad, Escuela Superior y de 1a.*
- (3) *Vicedirector, Regente y Subregente de 1a.*
- (4) *Profesor de Tiempo Completo, de Centro Deportivo, de Escuela Superior; Profesor Jefe de Trabajos Prácticos; Jefe de Departamento y de Gabinete Psicopedagógico.*
- (5) *Ayudante de 1a. y 2a.; Ayudante de Clase Práctica y de Trabajos Prácticos; Maestro Ayudante de Enseñanza Práctica y de Taller; Auxiliar Docente de 1a. y 2a.; Ayudante Técnico de Trabajos Prácticos y de Centro Deportivo.*
- (6) *Ayudante Alumno Clase A y B.*
- (7) *Preceptor; Jefe de Preceptor de 1a. y de Escuela Superior.*
- (8) *Asesor Pedagógico; Bibliotecario Colegio Monserrat y Escuela de Lenguas; Gabinetista Psicopedagógico.*

5 PERSONAL

GRAFICO 1. PERSONAL DOCENTE POR CATEGORIA Y DEDICACION. AÑO 1990



5 PERSONAL

C PERSONAL DOCENTE POR DEPENDENCIAS. AÑO 1990

DEPENDENCIAS	TOTAL	Direc tivos	Profe sores	Auxi liares	Otros Docentes	Horas Cát.
TOTAL UNIVERSIDAD	7.148	109	2.486	4.338	215	3.811
Fac. de Arquitectura	452	6	141	303	2	-
Fac. de Derecho	791	15	280	496	-	4
Fac. de Ciencias Económicas	557	5	225	327	-	-
Fac. de C. Exactas, Fís. y Nat.	1.089	7	533	542	7	6
Fac. de Ciencias Médicas	1.527	6	411	1.110	-	-
Fac. de Filosofía y Humanidades	783	9	400	370	4	30
Fac. de Odontología	396	6	56	334	-	-
Fac. de Ciencias Químicas	398	6	78	314	-	-
Fac. de Ciencias Agropecuarias	374	7	71	296	-	-
Fac. de Matemática, Astr. y Fís.	194	4	52	138	-	-
Fac. Superior de Lenguas	191	6	152	22	11	290
Esc. Sup. de Com. "M. Belgrano"	140	11	1	20	108	2.413
Colegio Nacional de Monserrat	95	8	-	10	77	1.049
Rectorado y sus Secretarías	30	10	12	7	1	15
Dir. de Bienestar Estudiantil	35	2	33	-	-	-
Laboratorio de Hemoderivados	29	-	6	23	-	-
Unidades de Investigación	49	1	25	23	-	-
Otras Dependencias	18	-	10	3	5	4

Directivos: incluye a Decanos, Secretarios, Otros Directivos.

Profesores: incluye a Titulares, Asociados, Adjuntos y Otros.

Auxiliares: incluye a Jefes de Trabajos Prácticos y Ayudantes.

Otros Doc.: incluye a Preceptores y Otros Docentes.

5 PERSONAL

D PERSONAL NO DOCENTE POR DEPENDENCIAS. PERIODO 1985-1990

DEPENDENCIAS	1985	1986	1987	1988	1989	1990
TOTAL UNIVERSIDAD	3.631	3.570	3.307	3.331	3.558	3.585
Fac. de Arquitectura y Urbanismo	106	105	80	83	83	82
Fac. de Derecho y C. Sociales	110	105	89	89	100	117
Fac. de C. Económicas	99	99	83	81	84	83
Fac. de C. Exactas, Físicas y Nat.	175	171	160	161	165	174
Fac. de C. Médicas	454	432	425	404	414	438
Fac. de Filosofía y Humanidades	109	107	99	96	97	99
Fac. de Odontología	121	140	123	129	129	133
Fac. de C. Químicas	97	98	90	82	87	95
Fac. de C. Agropecuarias	72	76	59	58	57	55
Fac. de Matemática, Astron. y Física	38	40	43	43	49	55
Esc. Superior de Lenguas	23	23	21	23	25	28
Esc. Sup. de Comercio "M. Belgrano"	76	74	52	50	54	71
Colegio Nacional de Monserrat	40	41	45	44	47	50
Rectorado y sus Secretarías	149	140	130	160	185	177
Dirección de As. Estudiantiles	98	119	106	114	142	134
Dirección de Construcciones	211	200	205	177	290	275
Dirección de Publicaciones	82	75	60	58	64	63
Dirección Gral. de Administración	109	102	86	89	97	96
Hospital Nacional de Clínicas	706	703	656	707	696	673
Hosp. Nac. de Maternidad y Neonat.	419	412	392	415	408	400
Otras Dependencias	337	308	303	268	285	287

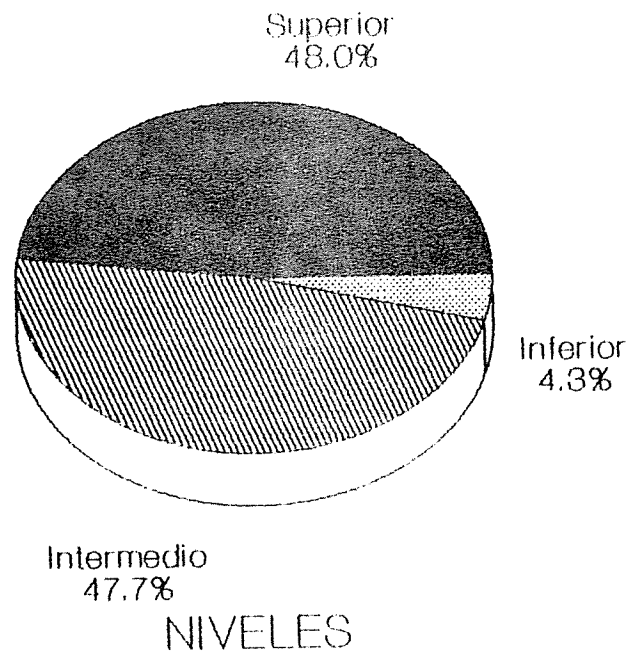
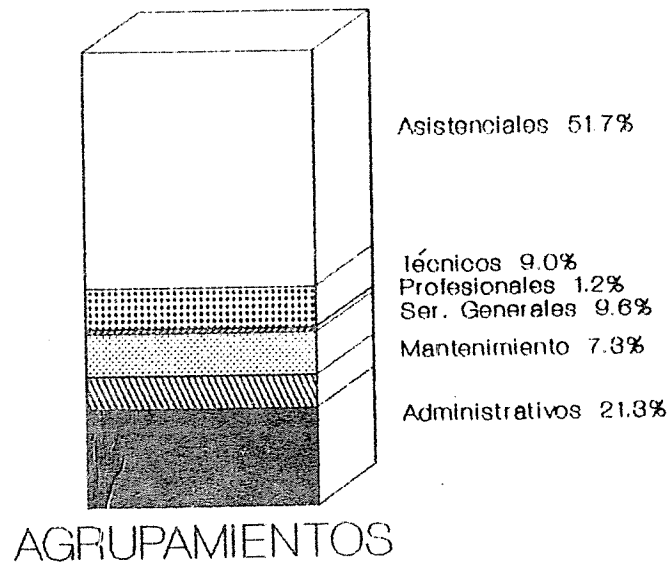
5 PERSONAL

E PERSONAL NO DOCENTE POR AGRUPAMIENTO Y NIVEL. AÑO 1990

CATEGORIA	TOTAL	Administ. y Produc.	Mantenim.	Servic. Grales.	Profe sional	Técnico	Asisten.
TOTAL UNIVERSIDAD	3.585	764	260	343	43	323	1.852
11	23	19	-	-	-	-	4
10	207	128	-	-	13	1	65
09	645	145	27	25	10	59	379
08	845	151	45	45	4	89	511
07	829	123	64	91	16	93	442
06	578	85	71	122	-	52	248
05	303	72	39	25	-	19	148
04	144	39	10	34	-	10	51
03	10	1	4	1	-	-	4
02	1	1	-	-	-	-	-
01	-	-	-	-	-	-	-
Cadete	-	-	-	-	-	-	-

5 PERSONAL

GRAFICO 2. PERSONAL NO DOCENTE POR NIVEL Y AGRUPAMIENTO. AÑO 1990



5 PERSONAL

F PERSONAL NO DOCENTE POR DEPENDENCIAS, SEGUN AGRUPAMIENTOS. AÑO 1990.

CATEGORIA	TOTAL	Administ. y Produc.	Mantenim. Grales.	Servic. Profesional	Técnico	Asisten.	
TOTAL UNIVERSIDAD	3.585	764	260	343	43	323	1.852
Arquitectura	82	36	4	22	1	19	-
Derecho	117	88	1	20	1	7	-
Cs. Económicas	83	40	3	21	-	19	-
Cs. Exactas, F.y N.	174	67	11	56	1	38	1
Cs. Médicas	438	-	-	-	-	-	438
Filosofía y Humanid.	99	49	3	27	-	20	-
Odontología	133	-	-	-	-	-	133
Cs. Químicas	95	43	4	26	-	21	1
Cs. Agropecuarias	55	19	10	17	-	9	-
FA.M.A.F.	55	26	4	6	2	17	-
Esc. Sup. de Lenguas	28	18	-	9	-	1	-
Col.Nac. de Monserrat	50	18	6	18	-	3	5
Esc. Sup. de Comercio	71	19	5	21	-	15	11
Secret. del Rectorado	177	117	5	30	15	8	2
Dir.As. Estudiantiles	134	-	-	-	-	-	134
Dir. Construcciones	275	52	174	4	21	24	-
Dir. Publicaciones	63	12	-	1	-	45	5
Dir. Administración	96	87	1	8	-	-	-
Hosp. Nac. Clínicas	673	-	-	-	-	-	673
Hosp. Maternidad	400	-	-	-	-	-	400
Otras Dependencias	287	73	29	57	2	77	49

CAPITULO 6
GASTOS Y RECURSOS
FINANCIEROS

CAPITULO 6. GASTOS Y RECURSOS FINANCIEROS

CUADRO	PAGINA
A. <i>Gastos ejecutados por dependencias.</i> <i>Año 1990.....</i>	101
B. <i>Gastos ejecutados por programas.</i> <i>Año 1990.....</i>	102
C. <i>Gastos ejecutados según el objeto de las erogaciones. Período 1970 - 1990.....</i>	103
D. <i>Evolución de las erogaciones, total de alumnos y gasto por alumno. Período 1970 - 1990.....</i>	104
E. <i>Gasto por alumno por dependencia.</i> <i>Período 1970 - 1990.....</i>	106

GRAFICO

1. <i>Gastos ejecutados según el objeto de las erogaciones. Año 1990.....</i>	102
2. <i>Evolución de los gastos según el objeto de las erogaciones. Período 1970 - 1990.....</i>	103
3. <i>Evolución de las erogaciones corrientes, total de alumnos y gasto por alumno.</i> <i>Período 1970 - 1990.....</i>	105

6 GASTOS Y RECURSOS FINANCIEROS

A GASTOS EJECUTADOS POR DEPENDENCIAS. AÑO 1990

(Expresados en miles de australes)

DEPENDENCIAS	TOTAL	Erogaciones Corrientes	Erogaciones de Capital
TOTAL GENERAL	253.276.526	247.087.750	6.188.776
Rectorado	7.529.428	7.439.611	89.817
Dir. General de Administración	3.841.152	3.836.776	4.376
Dir. General de Publicaciones	2.106.833	2.100.514	6.319
Dir. de Construcciones Universit.	6.045.961	6.045.961	
Fac. de Arquitectura	10.647.294	10.637.104	10.190
Fac. de Derecho	14.823.566	14.813.568	9.998
Fac. de Ciencias Económicas	9.353.538	9.283.312	70.226
Fac. de Ciencias Exactas	18.349.274	18.349.078	196
Fac. de Ciencias Médicas	34.989.226	34.987.562	1.664
Fac. de Filosofía	15.046.425	15.036.276	10.149
Fac. de Odontología	9.451.908	9.451.710	198
Fac. de Ciencias Químicas	11.053.393	11.047.352	6.041
Fac. de Ciencias Agropecuarias	9.205.515	9.204.289	1.226
Fac. de Matemática, Astron.y Física	6.298.331	6.298.331	
Esc. Superior de Lenguas	4.788.544	4.788.544	
Esc. de Comercio "M. Belgrano"	9.174.845	9.174.845	
Colegio Nacional de Monserrat	5.118.933	5.118.933	
Hospital Nacional de Clínicas	21.320.591	21.100.058	220.533
Hospital Univer. de Maternidad	12.914.361	12.914.361	
Centro de Cálculo	1.189.141	1.189.141	
Observatorio Astronómico	1.944.828	1.944.628	200
Dir. de Ext. Universitaria	1.141.028	1.078.411	62.617
Dir. de Asuntos Estudiantiles	6.606.979	6.587.727	19.252
Laboratorio de Hemoderivados	3.633.965	3.602.809	31.156
Intend. Ciudad Universitaria	1.783.403	1.783.403	
Biblioteca Mayor	936.837	936.837	
Otras Dependencias	2.306.273	2.306.042	231
Créditos comunes a varias dependenc.	21.674.954	16.030.567	5.644.387

6 GASTOS Y RECURSOS FINANCIEROS

B GASTOS EJECUTADOS POR PROGRAMAS. AÑO 1990

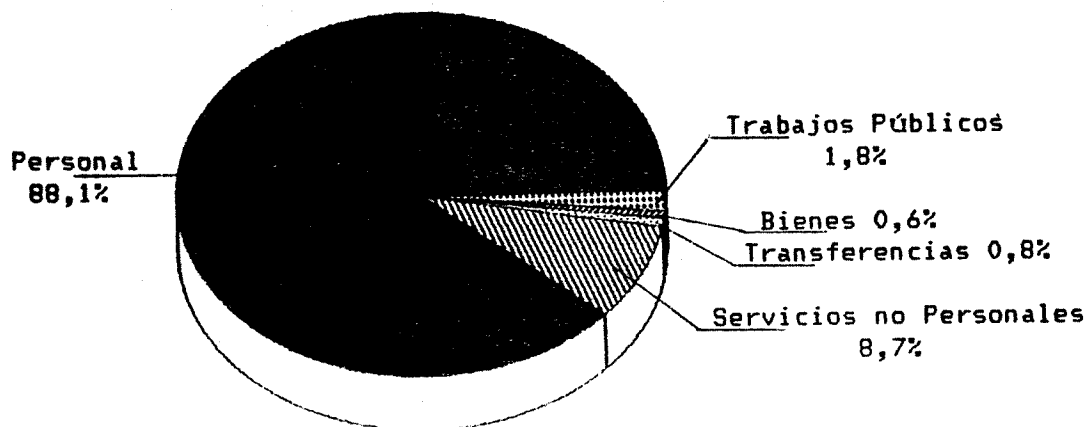
(Expresados en miles de australes)

PROGRAMAS	TOTAL	Erogaciones Corrientes	Erogaciones de Capital
TOTAL GENERAL	253.276.526	247.087.750	6.188.776
Servicios Hospitalarios	35.022.689	34.802.156	220.533
Educación Secundaria	14.293.778	14.293.778	0
Administración	22.693.712	22.592.969	100.743
Educación Superior	167.998.672	162.134.936	5.863.736
Investig. Científica y Técnica	13.267.675	13.263.911	3.764

(Expresados en porcentajes)

PROGRAMAS	TOTAL	Erogaciones Corrientes	Erogaciones de Capital
TOTAL GENERAL	100.0	100.0	100.0
Servicios Hospitalarios	13.8	14.1	3.6
Educación Secundaria	5.6	5.8	0.0
Administración	9.0	9.1	1.6
Educación Superior	66.4	65.6	94.7
Investig. Científica y Técnica	5.2	5.4	0.1

GRAFICO 1. GASTOS EJECUTADOS SEGUN EL OBJETO DE LAS EROGACIONES. AÑO 1990



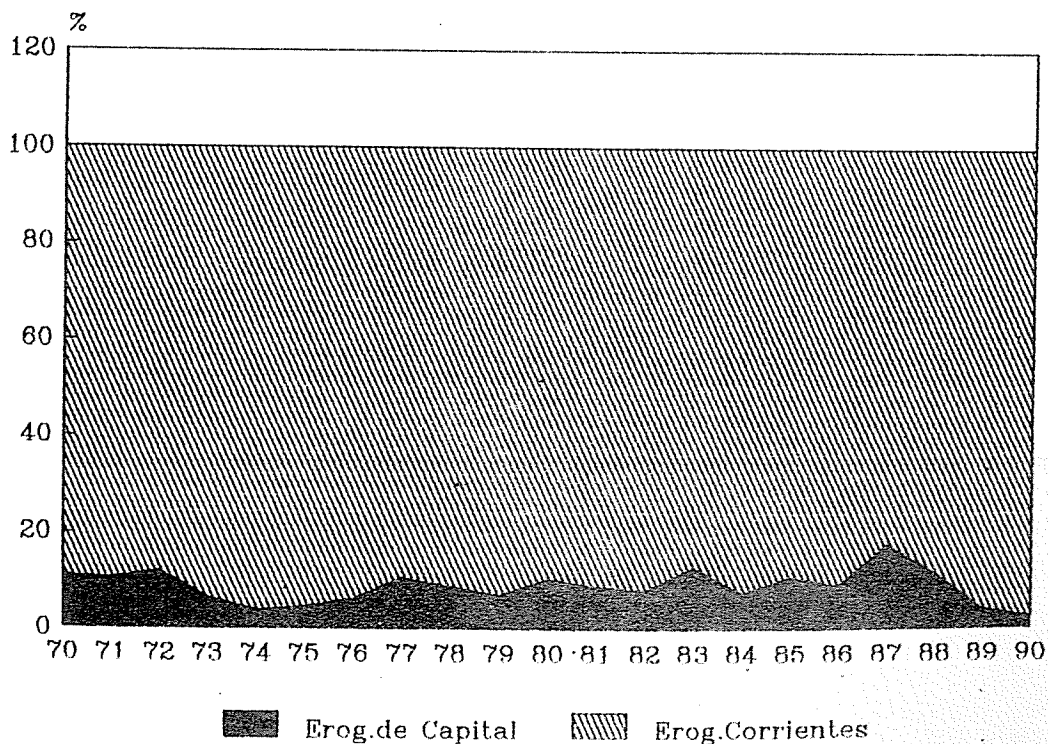
6 GASTOS Y RECURSOS FINANCIEROS

C GASTOS EJECUTADOS SEGUN EL OBJETO DE LAS EROGACIONES. PERIODO 1970-1990

(En porcentajes)

CONCEPTO	1970	1975	1980	1985	1990
TOTAL	100.0	100.0	100.0	100.0	100.0
EROGACIONES CORRIENTES	89.0	95.3	89.5	88.8	97.6
<i>Personal</i>	77.8	89.6	81.8	77.0	88.1
<i>Bienes y Servicios No Personales</i>	8.9	5.4	7.4	9.1	8.7
<i>Transferencias</i>	2.3	0.3	0.3	2.7	0.8
EROGACIONES DE CAPITAL	11.0	4.7	10.5	11.2	2.4
<i>Bienes</i>	3.0	2.3	4.1	2.7	0.6
<i>Trabajos Públicos</i>	8.0	2.4	6.4	8.5	1.8

GRAFICO 2. EVOLUCION DE LOS GASTOS SEGUN EL OBJETO DE LAS EROGACIONES. PERIODO 1970-1990



6 GASTOS Y RECURSOS FINANCIEROS

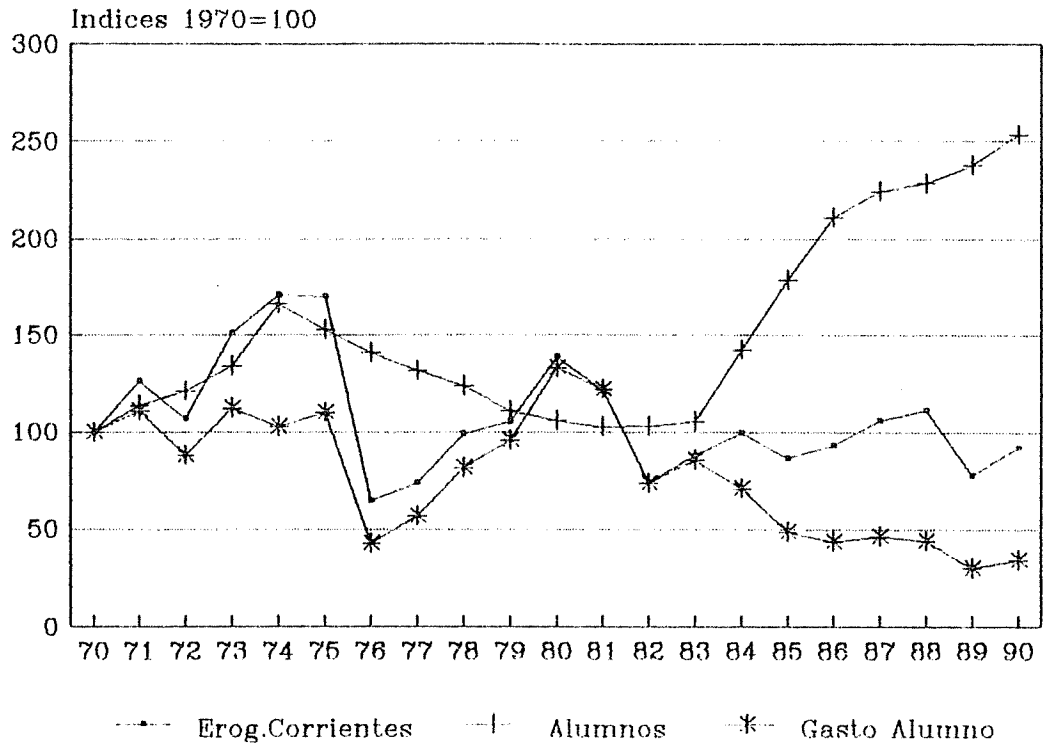
D EVOLUCION DE LAS EROGACIONES, TOTAL DE ALUMNOS Y GASTO POR ALUMNO. PERIODO 1970-1990

(A precios constantes - base 1970 = 100)

AÑO	EROGACIONES			TOTAL ALUMNOS	GASTO POR ALUMNO
	TOTAL	Corrientes	De Capital		
1970	100.0	100.0	100.0	100.0	100.0
1971	125.7	126.3	120.4	113.9	110.9
1972	107.8	106.6	118.2	133.2	88.1
1973	143.8	151.0	84.6	133.8	112.4
1974	159.0	171.3	57.5	166.3	102.5
1975	159.1	170.0	69.4	152.7	110.1
1976	61.5	64.7	35.9	140.9	42.6
1977	73.6	73.7	72.6	131.4	56.9
1978	96.6	98.8	78.9	123.7	81.6
1979	101.3	105.6	65.8	110.8	96.0
1980	138.0	138.5	133.9	106.0	133.1
1981	118.9	121.4	98.8	102.6	121.8
1982	72.1	74.3	54.2	103.0	73.7
1983	90.7	88.2	110.5	105.3	85.5
1984	96.1	99.5	67.5	142.4	71.1
1985	86.9	86.5	89.9	178.9	48.5
1986	91.5	93.2	77.8	211.3	43.6
1987	115.0	105.8	191.1	224.3	46.1
1988	112.6	111.3	123.7	228.6	44.1
1989	72.7	77.9	29.7	237.8	30.3
1990	84.3	92.2	19.0	253.4	34.4

6 GASTOS Y RECURSOS FINANCIEROS

GRAFICO 3. EVOLUCION DE LAS EROGACIONES CORRIENTES, TOTAL DE ALUMNOS Y GASTO POR ALUMNO. PERIODO 1970-1990



6 GASTOS Y RECURSOS FINANCIEROS

E GASTO POR ALUMNO POR DEPENDENCIA. PERIODO 1970-1990

(Expresados en dolares)

DEPENDENCIAS	1970	1975	1980	1985	1990
Gasto Promedio U.N.C.	328	217	2.026	348	410
Fac. de Arquitectura	372	252	3.298	545	448
Fac. de Derecho y C. Sociales	167	123	1.205	149	198
<i>Abogacía</i>	162	120	1.119	137	165
<i>Trabajo Social</i>	277	292	2.404	219	548
<i>Ciencias de la Información</i>		106	1.380	209	338
Fac. de Ciencias Económicas	177	113	949	176	247
Fac. de Ciencias Exactas	438	251	1.717	341	523
Fac. de Ciencias Médicas	354	223	2.257	506	417
Fac. de Filosofía	241	197	2.567	352	442
Fac. de Odontología	744	636	4.254	716	682
Fac. de Ciencias Químicas	567	303	2.454	400	434
Fac. de Ciencias Agropecuarias	344	350	3.323	821	1.276
FA.M.A.F.	2.121	1.124	9.785	1.327	2.419
Esc. Superior de Lenguas	321	236	1.825	330	475

NOTA: Para el cálculo del Gasto por Alumno se ha tenido en cuenta la ejecución de Gastos Corrientes (erogaciones tanto en personal como en bienes y servicios no personales) de cada dependencia docente, agregándosele, debidamente prorrateada, la de aquéllas que no imparten enseñanza pero que son indispensables por el apoyo que prestan a la actividad académica. Para la convertibilidad a dólares, se ha utilizado el promedio anual de la cotización de la divisa.

COTIZACION PROMEDIO DEL DOLAR (expresados en Australes):

1970:	0,00000039
1975:	0,00000722
1980:	0,000185
1985:	0,7256
1990:	4.875,00

ESTE EJEMPLAR DEL
"ANUARIO ESTADISTICO 1990"
SE TERMINO DE IMPRIMIR
EN EL MES DE NOVIEMBRE DE 1991
EN LA DIRECCION DE PUBLICACIONES
DE LA U. N. C.
CIUDAD UNIVERSITARIA - CORDOBA
REPUBLICA ARGENTINA